

## IV. 外部仕様書の事例

### 1. 表紙

外部仕様書の名称、文書作成履歴、作成者を記述したものである。

1995/05/25 第1版
1995/06/03 第2版
<b>職業能力開発支援システム</b>
<b><u>学籍管理サブシステム外部仕様書</u></b>
ポリテクカレッジXX (氏名)

### 2. 目次

外部仕様書の内容を目次として示したものである。

目次
第1章 外部仕様書の概要
第2章 サブシステム概要
1 主な機能
2 各機能
2.1 ユーザ認識画面

## 2.2 メインメニュー

- ・
- ・ (略)
- ・

## 2.1.2 終了

## 第3章 ファイル設計

### 1 共通ファイル

- ・
- ・ (略)
- ・

## 第4章 出力書式设计

## 第5章 システム構成

## 3. 外部仕様書の概要

外部仕様書で述べるサブシステムが、システム全体のどの部分に相当するのかを明確にするとともに、外部設計の方針を記述する部分である。

## 第1章 外部仕様書の概要

### 1. 仕様書の規定範囲

当仕様書は、職業能力開発支援システムのサブシステムである「学籍管理サブシステム」の外部仕様を規定するものである。

### 2. 外部設計の方針

#### (1) 開発の範囲

学籍管理サブシステムの開発は、以下の範囲で行う。

- ① 学籍情報管理
- ② 科目情報管理

- ③ 成績情報管理
- ④ 成績証明書印刷
- ⑤ 在学証明書印刷
- ⑥ 卒業見込証明書印刷
- ⑦ 卒業証明書印刷
- ⑧ 学生一覧表印刷
- ⑨ 科目一覧表印刷
- ⑩ 成績原簿印刷
- ⑪ 成績台帳印刷
- ⑫ 卒業生名簿印刷
- ⑬ 学籍簿印刷
- ⑭ 進級／留年判定印刷
- ⑮ 卒業／留年判定印刷
- ⑯ 単位未修得者一覧表印刷
- ⑰ 成績表印刷
- ⑱ 出席簿印刷
- ⑲ 在籍状況一覧表印刷
- ⑳ 単位認定報告書印刷

#### (2) サブシステムの特長

GUIに基づいたサブシステムを開発する。全くパソコンを使用した経験のないユーザでも、迷うことなく目標の帳票が印刷できるように、すべてボタンをマウスで選択し、指定するインタフェースに統一する。

また、サブシステムが個人の情報を取り扱うため、データのセキュリティ機能は、特に強力にしておく。

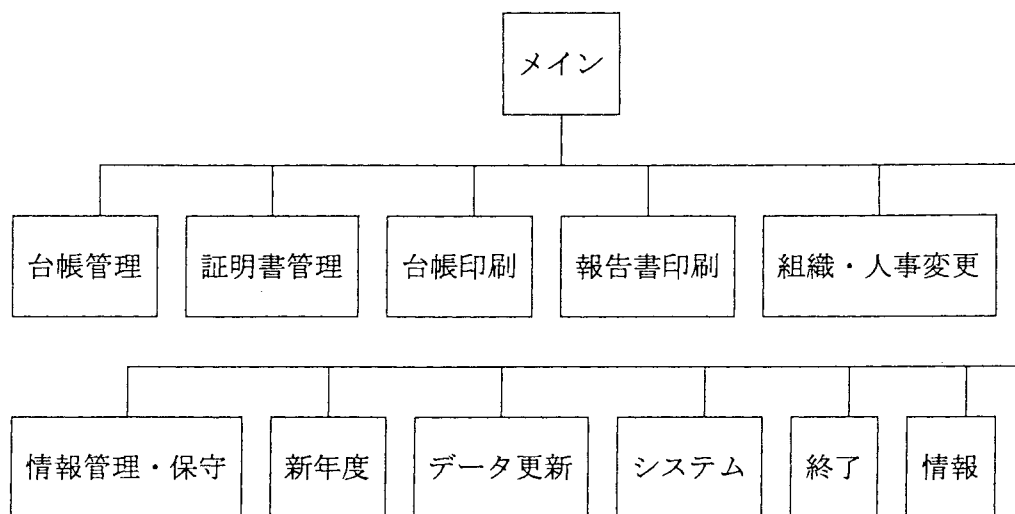
## 4. サブシステム概要

外部仕様書で述べるサブシステムの主要な機能を記述する部分である。

### 第2章 サブシステム概要

#### 1. 主要な機能

学籍管理サブシステムの主要な機能は、以下の通りである。



各機能毎に、画面を持たせる。そして、それらの画面は、メインからの階層構造を持ち、すべてマウスでボタンを押すことにより呼び出せるようにする。

## 2. 各機能

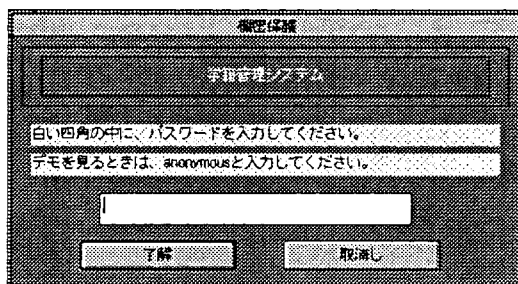
### 2.1 ユーザ認証画面

ログオンをしようとするユーザが正しい権限を持っているかどうかをパスワードで認証する画面である。正しいパスワードが入力された場合は、メインメニューを表示する。

パスワード入力時は、入力文字が表示されないよう###表示を行う。

正しいパスワードが5回入力されなかったときは、ログオン画面を終了し、不正なパスワード入力をログに記録する。

anonymousユーザでは、機能に制限を加えたログオンを許可する。

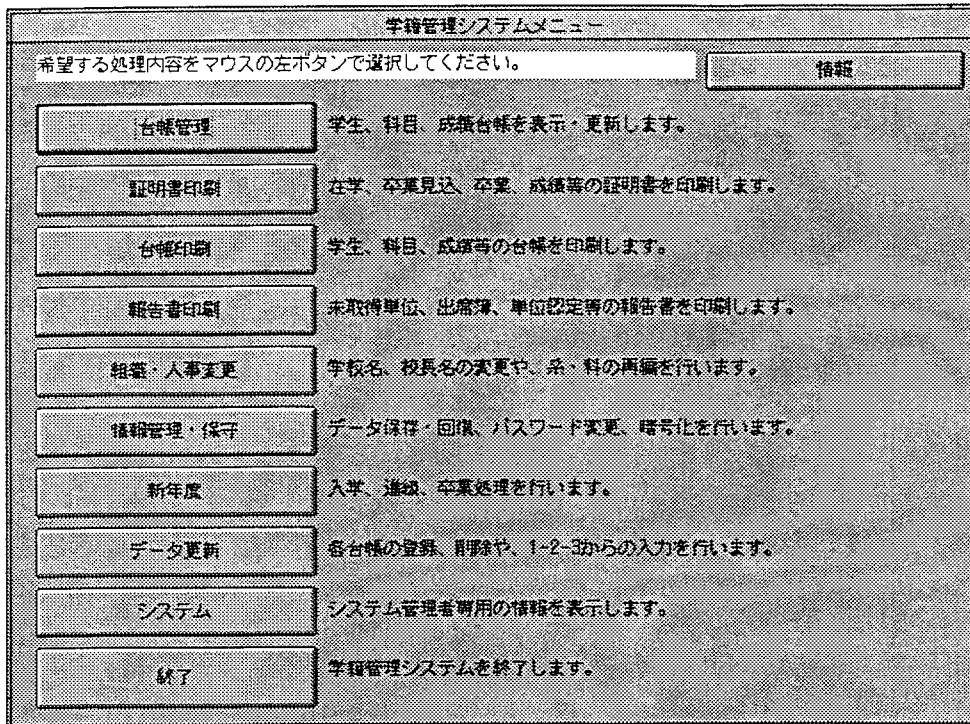


ユーザ認証画面

### 2.2 メインメニュー

学籍管理システムのすべての機能にアクセスするための最上位メニュー画面である。

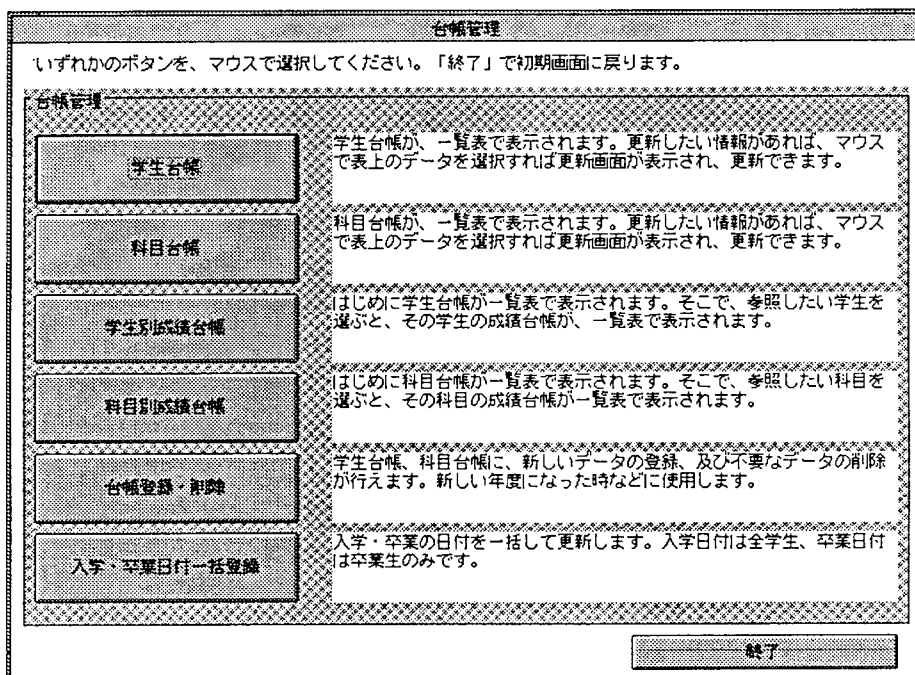
11種類のメニューを選択可能とする（個々のメニュー項目の説明は、後述する。）。



## メインメニュー

### 2.3 台帳管理

学生台帳、科目台帳、成績台帳の表示やデータの更新を行う機能を集めたサブシステムである。



### 台帳管理画面

以下の六つのメニューを選択可能とする。

① 学生台帳

入学年度・学年・系・科選択画面で、検索条件を絞り込む。

学生台帳を一覧表で表示する。

更新したい学生情報があるときは、マウスで表上のデータを選択し、学生情報更新画面を表示する。

学生情報更新画面上で、必要なデータを更新する。

入学年度・学年・系・科選択画面  
(入学年度・系・科指定イメージ)

入学年度・系・科指定画面  
(平成6年度・情報システム系・情報処理科の指定イメージ)

学生台帳表示							
平成 6 年度に入学した情報システム系 ・ 情報処理科 の全学生を表示します。							
(全 20名) (在学 20名 : 休学 0名 : 中退 0名 : 除籍 0名 : 卒業 0名)							
学籍番号	氏名	年度	学年	系名	科名	性別	生年月日
6201	氏名6201	6	2年	情報システム系	情報処理科	男	1977.07.20
6202	氏名6202	6	2年	情報システム系	情報処理科	男	1978.01.14
6203	氏名6203	6	2年	情報システム系	情報処理科	男	1977.06.27
6204	氏名6204	6	2年	情報システム系	情報処理科	男	1977.08.26
6205	氏名6205	6	2年	情報システム系	情報処理科	男	1977.05.26
6206	氏名6206	6	2年	情報システム系	情報処理科	男	1978.03.14
6207	氏名6207	6	2年	情報システム系	情報処理科	男	1977.08.15
6208	氏名6208	6	2年	情報システム系	情報処理科	女	1978.01.09
6209	氏名6209	6	2年	情報システム系	情報処理科	男	1977.11.27
6210	氏名6210	6	2年	情報システム系	情報処理科	男	1977.07.26
6211	氏名6211	6	2年	情報システム系	情報処理科	男	1978.03.19
6212	氏名6212	6	2年	情報システム系	情報処理科	男	1977.04.05
6213	氏名6213	6	2年	情報システム系	情報処理科	女	1977.07.21
6214	氏名6214	6	2年	情報システム系	情報処理科	男	1977.04.25
6215	氏名6215	6	2年	情報システム系	情報処理科	男	1977.07.10
6216	氏名6216	6	2年	情報システム系	情報処理科	男	1977.07.06
6217	氏名6217	6	2年	情報システム系	情報処理科	男	1977.05.10
6218	氏名6218	6	2年	情報システム系	情報処理科	男	1977.12.10
6219	氏名6219	6	2年	情報システム系	情報処理科	女	1977.06.08
6220	氏名6220	6	2年	情報システム系	情報処理科	男	1977.11.18

終了 入学年度・学年・系・科名変更

学生台帳表示画面

(情報システム系・情報処理科の出力イメージ)

学生情報入力									
入学年度: 平成 6年	学籍番号	6203		性別	<input checked="" type="radio"/> 男 <input type="radio"/> 女		在学状態		
学年 : 2年	読みがな	シメ6203					<input checked="" type="radio"/> 在学		
系 : 情報システム系	氏名	氏名6203					<input type="radio"/> 休学		
科 : 情報処理科	出身県	広島県					<input type="radio"/> 中退		
<input type="button" value="入学年度・学年・系・科変更"/>				出身高校	広島県立西高校		<input type="radio"/> 除籍		
生年月日	1977	6	27	就職先	警備保障広島県立西高		<input type="radio"/> 卒業		
入学日	1994	4	1	卒業証書番号	3797		入試		
卒業日	0	0	0	技能照査合格証書番号	3798		<input type="radio"/> 推薦		
							<input checked="" type="radio"/> 一般		
現住所 〒	720	広島県福山市北本庄4-8-48			電話番号		0849-28-6203		
		メゾン本庄16203室							
帰省先 〒	110-12	広島県大手町1-1-1			電話番号		033-243-6203		
		大手町アパート第6203号							
顔写真ファイル名(未使用)									
<input type="button" value="変更反映"/>				<input type="button" value="取消・終了"/>					

学生情報入力画面

(情報システム系・情報処理科・学籍番号6203の学生の出力イメージ)

② 科目台帳

入学年度・学年・系・科選択画面で、検索条件を絞り込む。科目台帳を一覧表示する。

更新したい科目情報があるときは、マウスで表上のデータを選択し、科目情報更新画面を表示する。

科目情報更新画面上で、必要なデータを更新する。

科目台帳表示									
平成 6 年度の情報システム系 ・ 情報処理科 の科目台帳を表示します。									
(全 44科目) (一般教養 9科目 : 専門学科 19科目 : 専門実技 16科目)									
番号	教科名	年	期	系名	科名	種別	単位	種別	
6064	教養6-6064	6	1期	情報システム系		必須	2	一般教養	
6065	教養6-6065	6	1期	情報システム系		選択	2	一般教養	
6066	教養6-6066	6	1期	情報システム系		必須	4	一般教養	
6067	教養6-6067	6	1期	情報システム系		選択	2	一般教養	
6068	教養6-6068	6	1期	情報システム系		必須	2	一般教養	
6069	教養6-6069	6	4期	情報システム系	情報処理科	選択	4	一般教養	
6070	教養6-6070	6	3期	情報システム系	情報処理科	必須	2	一般教養	
6071	教養6-6071	6	1期	情報システム系		選択	2	一般教養	
6072	教養6-6072	6	2期	情報システム系		必須	4	一般教養	
6073	情処学6-6073	6	2期	情報システム系		必須	4	専門学科	
6074	情処学6-6074	6	4期	情報システム系	情報処理科	必須	2	専門学科	
6075	情処学6-6075	6	3期	情報システム系	情報処理科	必須	7	専門学科	
6076	情処学6-6076	6	2期	情報システム系		必須	5	専門学科	
6077	情処学6-6077	6	2期	情報システム系		必須	3	専門学科	
6078	情処学6-6078	6	2期	情報システム系		必須	6	専門学科	
6079	情処学6-6079	6	3期	情報システム系	情報処理科	必須	1	専門学科	
6080	情処学6-6080	6	4期	情報システム系	情報処理科	必須	7	専門学科	
6081	情処学6-6081	6	2期	情報システム系		必須	3	専門学科	
6082	情処学6-6082	6	1期	情報システム系		必須	4	専門学科	
6083	情処学6-6083	6	2期	情報システム系		必須	6	専門学科	
6084	情処学6-6084	6	4期	情報システム系	情報処理科	必須	3	専門学科	

科目台帳表示画面

(情報システム系・情報処理科の出力イメージ)

科目情報入力	
入学年度: 平成 6年	科目番号: 6064 (変更不可)
期 : 1期	科目名: 教養6-6064
系 : 情報システム系	担当: 担当6-6064
科 :	
入学年度・期・系・科変更	
必須・選択 <input checked="" type="radio"/> 必須 <input type="radio"/> 選択	内容 <input checked="" type="radio"/> 一般教養 <input type="radio"/> 専門学科 <input type="radio"/> 専門実習
単位: 2	
変更反映	
取消・終了	

科目情報入力画面

(情報システム系・情報処理科・科目番号6064の科目の出力イメージ)



③ 学生別成績台帳

入学年度・学年・系・科選択画面で、検索条件を絞り込む。

学生台帳を一覧表で表示する。

成績を検索したい学生情報があるときは、マウスで表上のデータを選択し、学生別の成績台帳を表示する。

学生：6203：氏名6203

学生の成績一覧です。

	区分	科目名	単位数	成績	修得年	
001	一般教養	教養6-6064	2	82	6	
002	一般教養	教養6-6065	2	60	6	
003	一般教養	教養6-6066	4	90	6	
004	一般教養	教養6-6067	2	69	6	
005	一般教養	教養6-6068	2	53		
006	一般教養	教養6-6069	4	86	6	
007	一般教養	教養6-6070	2	51		
008	一般教養	教養6-6071	2	76	6	
009	一般教養	教養6-6072	4	93	6	
010	専門学科	情処学6-6073	4	68	6	
011	専門学科	情処学6-6074	2	98	6	
012	専門学科	情処学6-6075	7	65	6	
013	専門学科	情処学6-6076	5	88	6	
014	専門学科	情処学6-6077	3	58		
015	専門学科	情処学6-6078	6	91	6	
016	専門学科	情処学6-6079	1	82	6	
017	専門学科	情処学6-6080	7	85	6	
018	専門学科	情処学6-6081	3	88	6	
019	専門学科	情処学6-6082	4	78	6	
020	専門学科	情処学6-6083	6	84	6	
021	専門学科	情処学6-6084	3	60	6	
022	専門学科	情処学6-6085	6	73	6	
023	専門学科	情処学6-6086	2	66	6	

終了

成績一覧表示画面

(情報システム系・情報処理科・学籍番号6203の出力イメージ)

④ 科目別成績台帳

入学年度・学年・系・科選択画面で、検索条件を絞り込む。

科目台帳を一覧表で表示する。

成績を検索したい科目情報があるときは、マウスで表上のデータを選択し、科目別の成績台帳を表示する。

科目別成績台帳上で、成績データを更新する。成績データは、計4回まで入力できる。  
成績データを更新した日付を入力する。

成績：教養6-6064

変更したい部分をマウスでクリックして下さい。

	学籍番号	06/09/17	07/03/10			欠席	
001	6201	78	0	0	0	0	
002	6202	72	0	0	0	0	
003	6203	82	0	0	0	0	
004	6204	80	0	0	0	0	
005	6205	52	0	0	0	0	
006	6206	87	0	0	0	0	
007	6207	82	0	0	0	0	
008	6208	60	0	0	0	0	
009	6209	69	0	0	0	0	
010	6210	55	0	0	0	0	
011	6211	96	0	0	0	0	
012	6212	55	0	0	0	0	
013	6213	78	0	0	0	0	
014	6214	66	0	0	0	0	
015	6215	66	0	0	0	0	
016	6216	86	0	0	0	0	
017	6217	69	0	0	0	0	
018	6218	79	0	0	0	0	
019	6219	85	0	0	0	0	
020	6220	61	0	0	0	0	
021	6221	98	0	0	0	0	
022	6222	54	0	0	0	0	
023	6223	80	0	0	0	0	

終了 日付変更

科目別成績一覧表示画面

(情報システム系・情報処理科・科目番号6064の出力イメージ)

⑤ 台帳登録・削除

学生情報の新規登録・削除、科目情報の新規登録・削除を選択するメニューを表示する。

選択されたメニューに従ってデータの更新を行う。

**情報新規登録**

登録する内容を選択してください。

学生情報の登録  
 科目情報の登録  
 学生情報の削除  
 科目情報の削除  
 成績表の年度別強制作成

台帳登録・削除画面

⑥ 入学卒業日付一括登録

各学生の入学、卒業の日付を一括して変更する。

**入学卒業日付変更**

変更する学生の入学年度を半角で入力してください。

年度(平成):

入学年度設定画面

**入学日付変更**

入学日付を設定して下さい。

平成  年  月  日

入学日付変更画面

**卒業日付変更**

卒業日付を設定して下さい。

平成  年  月  日

卒業日付変更画面

## 2.4 証明書管理

成績、在学、卒業見込、卒業等の証明書を印刷する機能を集めたサブシステムである。

**証明書印刷**

いずれかのボタンを、マウスで選択してください。「終了」で初期画面に戻ります。

成績証明書	個人の成績証明書を印刷します。入学年度を指定すると、学生の一覧が表示されますので、その中から、印刷したい学生をマウスで選択します。
在学証明書	個人の在学証明書を印刷します。入学年度を指定すると、学生の一覧が表示されますので、その中から、印刷したい学生をマウスで選択します。
卒業見込証明書	個人の卒業見込証明書を印刷します。学生の一覧から学生を選択しますが、1年生に対しては、卒業見込み証明書は発行できません。
卒業証明書	個人の卒業証明書を印刷します。卒業生の入学年度と氏名を指定しますが、もちろん卒業生でなければ卒業証明書は発行できません。
証明日付変更	各種証明書に入れる証明日付を一時的に変更します。 平成 8年 4月14日
証明書番号の変更	各種証明書の証明書番号を変更します。

証明書管理画面

以下の六つのメニューを選択可能とする。

### ① 成績証明書

入学年度を選択画面で入力する。

入学年度・学年・系・科選択画面で、検索条件を絞り込む。

学生台帳を一覧表で表示する。

成績証明書を印刷したい学生情報があるときは、マウスで表上のデータを選択すると、

印刷ページ選択画面を表示する。

印刷ページ選択画面上で、印刷するページ番号と、印刷をプレビューするときの縮尺を指定する。

ここで、印刷を指定すると、個人の成績証明書が印刷される。

もし、印刷プレビューを指定すると、個人の成績証明書の印刷イメージが画面に表示される。

成績証明書			
成績証明書を発行する人の入学年度を入力してください。			
入学年度:	平成	<input type="text"/>	年 または 西暦 <input type="text"/> 年
了解		取消	

成績証明書入学年度入力画面

成績台帳選択用(学生台帳)							
平成 6年度の情報システム系・情報処理科の科目台帳を表示します。							
証明書を印刷したい学生をマウスでクリックして下さい。							
学籍番号	氏名	年度	学年	系名	科名	性別	生年月日
6201	氏名6201	6	2年	情報システム系	情報処理科	男	1977.07.20
6202	氏名6202	6	2年	情報システム系	情報処理科	男	1978.01.14
6203	氏名6203	6	2年	情報システム系	情報処理科	男	1977.06.27
6204	氏名6204	6	2年	情報システム系	情報処理科	男	1977.08.26
6205	氏名6205	6	2年	情報システム系	情報処理科	男	1977.05.26
6206	氏名6206	6	2年	情報システム系	情報処理科	男	1978.03.14
6207	氏名6207	6	2年	情報システム系	情報処理科	男	1977.08.15
6208	氏名6208	6	2年	情報システム系	情報処理科	女	1978.01.09
6209	氏名6209	6	2年	情報システム系	情報処理科	男	1977.11.27
6210	氏名6210	6	2年	情報システム系	情報処理科	男	1977.07.26
6211	氏名6211	6	2年	情報システム系	情報処理科	男	1978.03.19
6212	氏名6212	6	2年	情報システム系	情報処理科	男	1977.04.05
6213	氏名6213	6	2年	情報システム系	情報処理科	女	1977.07.21
6214	氏名6214	6	2年	情報システム系	情報処理科	男	1977.04.25
6215	氏名6215	6	2年	情報システム系	情報処理科	男	1977.07.10
6216	氏名6216	6	2年	情報システム系	情報処理科	男	1977.07.06
6217	氏名6217	6	2年	情報システム系	情報処理科	男	1977.05.10
6218	氏名6218	6	2年	情報システム系	情報処理科	男	1977.12.10
6219	氏名6219	6	2年	情報システム系	情報処理科	女	1977.06.08
6220	氏名6220	6	2年	情報システム系	情報処理科	男	1977.11.18
終了		全ての印刷		入学年度・学年・系・科名変更			

学生選択画面

**印刷ページ選択**

条件「平成 6年・情報システム系 ・情報処理科 」

ページ選択

全ページ

1ページ

印刷イメージ画面サイズ

100%

75%

50%

25%

印刷

印刷イメージ表示

次の条件の選択

印刷終了

プリンタ出力モード

出力モード

プリンタ出力モード変更

印刷ページ選択画面

(情報システム系・情報処理科・学籍番号6203の出カイメージ)

印刷イメージ(縮尺:100%)

終了 画面下側表示

7成証第0313号

## 成績証明書

専門課程 平成 6年度入学 氏名 氏名6201

科目	単位数	成績	科目	単位数	成績
教養6-6064	2	良	情処実6-6092	6	
教養6-6065	2	良	情処実6-6093	8	
教養6-6066	4	可	情処実6-6094	5	
教養6-6067	2	良	情処実6-6095	2	
教養6-6068	2	良	情処実6-6096	6	
教養6-6069	4	良	情処実6-6097	1	
教養6-6070	2	良	情処実6-6098	7	
教養6-6072	4	良	情処実6-6099	1	可
			情処実6-6100	4	良
			情処実6-6101	5	良
			情処実6-6102	1	良
			情処実6-6103	5	良
			情処実6-6104	2	良
			情処実6-6105	3	可
			情処実6-6106	3	可
			情処実6-6107	1	可
情処実6-6073	4	可			
情処実6-6074	2	良			
情処実6-6075	7	良			
情処実6-6076	5	良			
情処実6-6077	3	可			
情処実6-6078	6	良			
情処実6-6079	1	良			
情処実6-6080	7	良			
情処実6-6081	3	良			
情処実6-6082	4	良			
情処実6-6083	4	良			

印刷イメージ(縮尺:100%)

② 在学証明書

入学年度・学年・系・科選択画面で、検索条件を絞り込む。

学生台帳を一覧表で表示する。

在学証明書を印刷したい学生情報があるときは、マウスで表上のデータを選択すると、印刷ページ選択画面を表示する。

印刷ページ選択画面上で、印刷するページ番号と、印刷をプレビューするときの縮尺を指定する。

ここで、印刷を指定すると、在学証明書が印刷される。

もし、印刷プレビューを指定すると、在学証明書の印刷イメージが画面に表示される。

③ 卒業見込証明書

入学年度・学年・系・科選択画面で、検索条件を絞り込む。

学生台帳を一覧表で表示する。

卒業見込証明書を印刷したい学生情報があるときは、マウスで表上のデータを選択すると、印刷ページ選択画面を表示する。

印刷ページ選択画面上で、印刷するページ番号と、印刷をプレビューするときの縮尺を指定する。

ここで、印刷を指定すると、卒業見込証明書が印刷される。

もし印刷プレビューを指定すると、卒業見込証明書の印刷イメージが画面に表示される。

④ 卒業証明書

入学年度・氏名入力画面で、検索条件を絞り込む。

印刷ページ選択画面を表示する。

印刷ページ選択画面上で、印刷するページ番号と、印刷をプレビューするときの縮尺を指定する。

ここで、印刷を指定すると、卒業証明書が印刷される。

もし、印刷プレビューを指定すると、卒業証明書の印刷イメージが画面に表示される。

印刷範囲の設定

印刷範囲の選択

卒業生のみを連続して印刷する。

在学生のみを連続して印刷する。

卒業生と在学生を混ぜて連続で印刷する。

了解

印刷範囲の設定画面

情報 (rySyomei)

卒業生を氏名だけで探しますか?

はい(Y)    いいえ(N)    キャンセル

卒業生選択条件指定画面

卒業証明書

卒業証明書を発行する人の情報を入力してください。

入学年度:    平成        年    または    西暦        年

氏名    :   

了解       取消

卒業証明書発行学生入学年度・氏名入力画面

⑤ 証明日付変更

各種証明書に入れる日付を一時的に変更する。

証明日付の変更

現在の設定:    平成 8年 4月14日

変更の設定:

平成        年        月        日

変更       取消し

証明日付の変更画面

⑥ 証明書番号の変更

各種証明書の番号を変更する。



各種証明書番号の変更

番号を変更できます。

成績証明書番号	β13
在学証明書番号	67
卒業見込証明書番号	0
卒業証明書番号	124

証明書番号の変更画面

## 2.5 台帳印刷

学生、科目、成績等の台帳を印刷する機能を集めたサブシステムである。

台帳印刷

いずれかのボタンを、マウスで選択してください。「終了」で初期画面に戻ります。

学生台帳印刷	学生台帳を印刷します。一枚に収まらないときは、複数枚に分けて印刷します。
科目台帳印刷	科目台帳を印刷します。一枚に収まらないときは、複数枚に分けて印刷します。
成績原簿印刷	学生毎の成績原簿を印刷します。一枚に収まらないときは、複数枚に分けて印刷します。
科目別成績台帳印刷	科目毎の成績台帳を印刷します。一枚に収まらないときは、複数枚に分けて印刷します。
卒業生名簿印刷	入学年度毎の卒業生名簿を印刷します。一枚に収まらないときは、複数枚に分けて印刷します。
学籍簿印刷	学生一人一人の学籍簿を印刷します。保証人、家庭状況、学歴等は、空欄で表示されます。

台帳印刷画面

以下の六つのメニューを選択可能とする。

① 学生台帳印刷

入学年度・学年・系・科選択画面で、検索条件を絞り込む。

学生台帳を一覧表で表示する。

印刷したい学生情報があるときは、マウスで表上のデータを選択し、印刷ページ選択画面を表示する。

印刷ページ選択画面上で、印刷するページ番号と、印刷をプレビューするときの縮尺を指定する。

ここで、印刷を指定すると、学生台帳が印刷される。

もし、印刷プレビューを指定すると、学生台帳の印刷イメージが画面に表示される。

② 科目台帳印刷

入学年度・学年・系・科選択画面で、検索条件を絞り込む。

科目台帳を一覧表で表示する。

印刷したい科目情報があるときは、マウスで表上のデータを選択し、印刷ページ選択画面を表示する。

印刷ページ選択画面上で、印刷するページ番号と、印刷をプレビューするときの縮尺を指定する。

ここで、印刷を指定すると、科目台帳が印刷される。

もし、印刷プレビューを指定すると、科目台帳の印刷イメージが画面に表示される。

③ 成績原簿印刷

入学年度・学年・系・科選択画面で、検索条件を絞り込む。

学生台帳を一覧表で表示する。

成績原簿を印刷したい学生情報があるときは、マウスで表上のデータを選択し、印刷ページ選択画面を表示する。

印刷ページ選択画面上で、印刷するページ番号と、印刷をプレビューするときの縮尺を指定する。

ここで、印刷を指定すると、成績原簿が印刷される。

もし、印刷プレビューを指定すると、成績原簿の印刷イメージが画面に表示される。

④ 科目別成績台帳印刷

入学年度・学年・系・科選択画面で、検索条件を絞り込む。

科目台帳を一覧表で表示する。

印刷したい科目別成績情報があるときは、マウスで表上のデータを選択し、印刷ページ選択画面を表示する。

印刷ページ選択画面上で、印刷するページ番号と、印刷をプレビューするときの縮尺を指定する。

ここで、印刷を指定すると、科目別成績台帳が印刷される。

もし、印刷プレビューを指定すると、科目別成績台帳の印刷イメージが画面に表示される。

#### ⑤ 卒業生名簿印刷

入学年度入力画面で、検索条件を絞り込む。

印刷ページ選択画面を表示する。

印刷ページ選択画面上で、印刷するページ番号と、印刷をプレビューするときの縮尺を指定する。

ここで、印刷を指定すると、卒業生名簿が印刷される。

もし、印刷プレビューを指定すると、卒業生名簿の印刷イメージが画面に表示される。

#### ⑥ 学籍簿印刷

入学年度・学年・系・科選択画面で、検索条件を絞り込む。

印刷ページ選択画面を表示する。

印刷ページ選択画面上で、印刷するページ番号と、印刷をプレビューするときの縮尺を指定する。

ここで、印刷を指定すると、学籍簿が印刷される。

もし、印刷プレビューを指定すると、学籍簿の印刷イメージが画面に表示される。

### 2.6 報告書印刷

未取得単位、出席簿、単位認定等の報告書を印刷する機能を集めたサブシステムである。

報告書印刷	
いずれかのボタンを、マウスで選択してください。「終了」で初期画面に戻ります。	
報告書印刷	
進級留年判定報告書	1年生の進級留年判定を一覧表で印刷します。未取得単位数を計算し、留年の可能性を判定します。
卒業留年判定報告書	2年生の卒業留年判定を一覧表で印刷します。未取得単位数を計算し、留年の可能性を判定します。
単位未取得者一覧表	未取得単位がある学生だけを対象に、未取得単位の科目と単位数を一覧にして印刷します。
成績報告書	科目毎の成績報告書を印刷します。その科目を受講した全学生について、成績と欠席時間を報告します。
出席簿	各系・科毎の出席簿を印刷します。33名以上の学生がいる場合は、行の幅を狭め、1枚に収めます。
在籍状況一覧表	学生の在籍状況を、一覧表の形で印刷します。1年、2年、そして留年者が系毎に分類されます。
単位認定報告書	試験の成績評価を記入するための単位認定報告書を印刷します。最大4回まで記入できます。
終了	

以下の七つのメニューを選択可能とする。

① 進級留年判定報告書

各1年生の未取得単位数をカウントし、進級留年判定を行う。

入学年度・学年・系・科選択画面で、検索条件を絞り込む。

印刷ページ選択画面を表示する。

印刷ページ選択画面上で、印刷するページ番号と、印刷をプレビューするときの縮尺を指定する。

ここで、印刷を指定すると、進級留年判定報告書が印刷される。

もし、印刷プレビューを指定すると、進級留年判定報告書の印刷イメージが画面に表示される。

② 卒業留年判定報告書

各2年生の未取得単位数をカウントし、卒業留年判定を行う。

入学年度・学年・系・科選択画面で、検索条件を絞り込む。

印刷ページ選択画面を表示する。

印刷ページ選択画面上で、印刷するページ番号と、印刷をプレビューするときの縮尺を指定する。

ここで、印刷を指定すると、卒業留年判定報告書が印刷される。

もし、印刷プレビューを指定すると、卒業留年判定報告書の印刷イメージが画面に表示される。

③ 単位未取得者一覧表

未取得単位を持つ学生情報を印刷する。

入学年度・学年・系・科選択画面で、検索条件を絞り込む。

印刷ページ選択画面を表示する。

印刷ページ選択画面上で、印刷するページ番号と、印刷をプレビューするときの縮尺を指定する。

ここで、印刷を指定すると、単位未取得者一覧表が印刷される。

もし、印刷プレビューを指定すると、単位未取得者一覧表の印刷イメージが画面に表示される。

④ 成績報告書

科目別、学生別の成績報告書を印刷する。

入学年度・学年・系・科選択画面で、検索条件を絞り込む。

印刷ページ選択画面を表示する。

印刷ページ選択画面上で、印刷するページ番号と、印刷をプレビューするときの縮尺を指定する。

ここで、印刷を指定すると、成績報告書が印刷される。

もし、印刷プレビューを指定すると、成績報告書の印刷イメージが画面に表示される。

⑤ 出席簿

各系・科別の成績報告書を印刷する。

入学年度・学年・系・科選択画面で、検索条件を絞り込む。

印刷ページ選択画面を表示する。

印刷ページ選択画面上で、印刷するページ番号と、印刷をプレビューするときの縮尺を指定する。

ここで、印刷を指定すると、出席簿が印刷される。

もし、印刷プレビューを指定すると、出席簿の印刷イメージが画面に表示される。

⑥ 在籍状況一覧表

学年・系・科毎の在籍状況を印刷する。

印刷ページ選択画面を表示する。

印刷ページ選択画面上で、印刷するページ番号と、印刷をプレビューするときの縮尺を

指定する。

ここで、印刷を指定すると、在籍状況一覧表が印刷される。

もし、印刷プレビューを指定すると、在籍状況一覧表の印刷イメージが画面に表示される。

#### ⑦ 単位認定報告書

試験の結果を記入し、単位の認定結果を教官が書き込むための単位認定報告書フォーマットを印刷する。

印刷ページ選択画面を表示する。

印刷ページ選択画面上で、印刷するページ番号と、印刷をプレビューするときの縮尺を指定する。

ここで、印刷を指定すると、単位認定報告書が印刷される。

もし、印刷プレビューを指定すると、単位認定報告書の印刷イメージが画面に表示される。

### 2.7 組織・人事変更

学校名、経営団体名、校長名の変更を行う機能を集めたサブシステムである。

組織・人事変更

いずれかのボタンを、マウスで選択してください。「終了」で初期画面に戻ります。

組織・人事変更

**学校名変更**

学校の名称の変更を行います。各種証明書に印刷される学校名を、15文字以内で指定します。

**経営団体名変更**

経営団体の名称を行います。各種証明書に印刷される経営団体名を、15文字以内で指定します。

**校長名変更**

校長の氏名の変更を行います。各種証明書に印刷される校長名を、姓と名の間を閉けず指定します。

終了

組織・人事変更画面

経営団体名は、通常は「雇用促進事業団」である。

学校名は、通常は「福山職業能力開発短期大学校」である。

なお、組織の情報については、学籍管理サブシステム専用の初期ファイルを作成することによって、自由に設定が可能である。

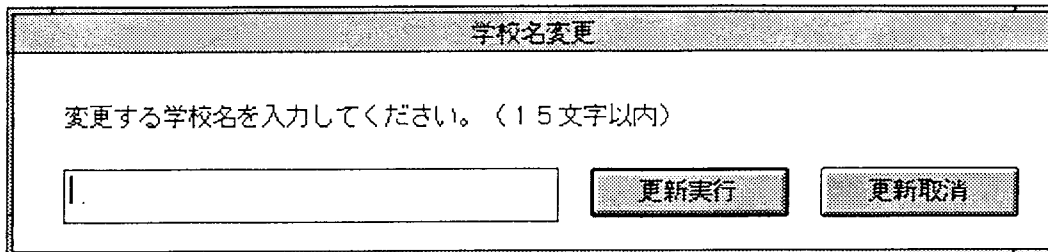
ここでは、校長名、学校名、経営団体名以外にも、系や科の名称、系や科の定員などを細かく指定することができる。

以下の三つのメニューを選択可能とする。

① 学校名変更

学校の名称の変更を行う。

各種証明書に記載する学校名を15文字以内で入力する。

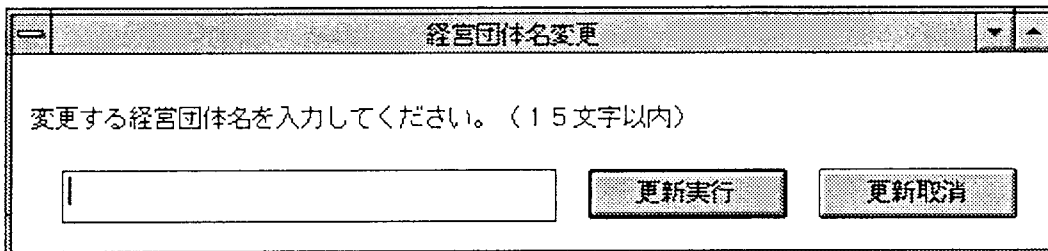


学校名変更画面

② 経営団体名変更

経営団体の変更を行う。

各種証明書に記載する経営団体名を15文字以内で指定する。



経営団体名変更画面

③ 校長名変更

校長名の変更を行う。

各種証明書に記載する校長名を、姓名の間を空けず入力する。

校長名変更	
変更する校長名を入力してください。(5文字以内)	
<input type="text"/>	<input type="button" value="更新実行"/> <input type="button" value="更新取消"/>

校長名変更画面

## 2.8 情報管理・保守

データ保存・回復、パスワード変更、暗号化等を行う機能を集めたサブシステムである。

情報管理・保守	
いずれかのボタンを、マウスで選択してください。「終了」で初期画面に戻ります。	
保守	
<input type="button" value="情報バックアップ"/>	ハードディスク上の学籍管理データを、ハードディスク、または、フロッピーディスクに保存します。万が一、障害発生時に、ここで保存したデータから情報を回復(リストア)できます。
<input type="button" value="情報リストア"/>	情報バックアップ機能を使って、ハードディスク、または、フロッピーディスクに保存したデータがあれば、このデータから情報を回復(リストア)します。
<input type="button" value="パスワード変更"/>	パスワードを変更します。変更前のパスワードを正しく指定した場合だけ、パスワードを変更することができます。
<input type="button" value="暗号化・復号化"/>	暗号化されている情報を復号化、あるいは復号化されている情報を暗号化します。
<input type="button" value="サンプルデータ作成"/>	サンプルの学生データを作成します。ただし、現在あるデータは全て消去されますので、使用には充分気をつけてください。
<input type="button" value="終了"/>	

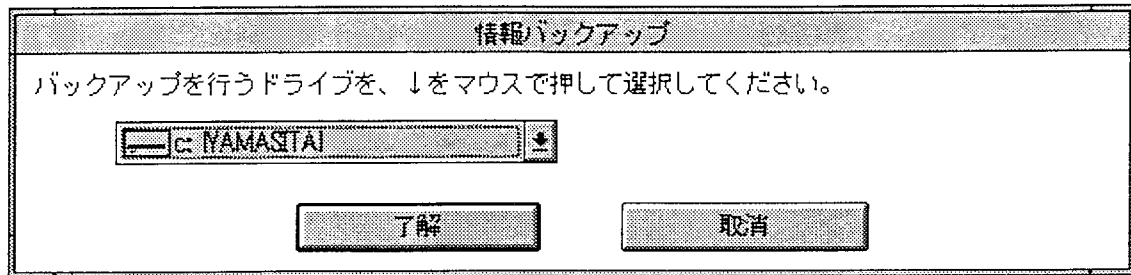
情報管理・保守画面

以下の五つのメニューを選択可能とする。

### ① 情報バックアップ

ハードディスク上の学籍管理データを、ハードディスクまたはフロッピーディスクに保存する。万が一、障害が発生した場合は、このバックアップから情報をリストア(回復)する。

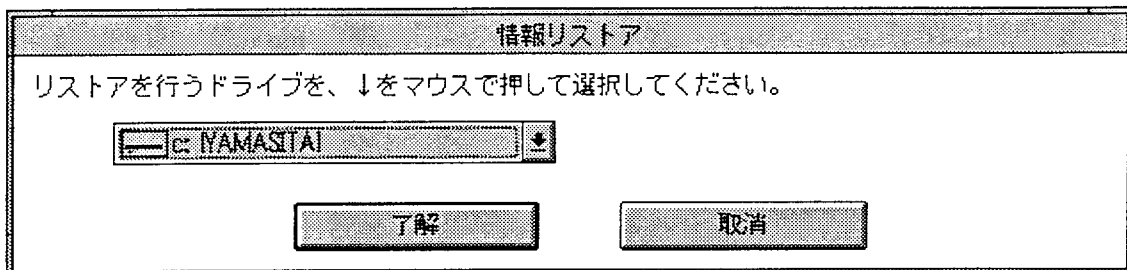




管理情報バックアップ画面

② 情報リストア

バックアップ情報を用い、ハードディスクまたはフロッピーディスクから情報をリストア（回復）する。

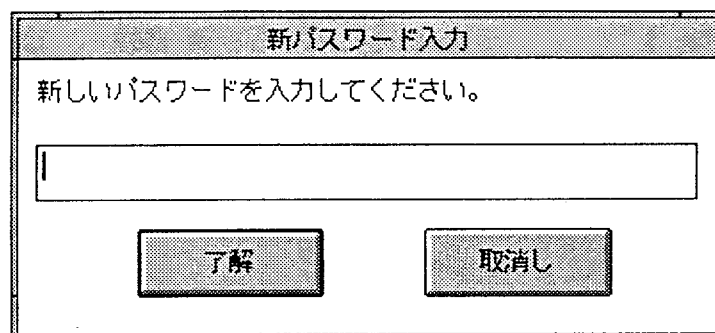


管理情報リストア画面

③ パスワード変更

パスワードの変更を行う。

現在のパスワードを正しく指定できた場合、新しいパスワードへの変更ができる。



新しいパスワード入力画面

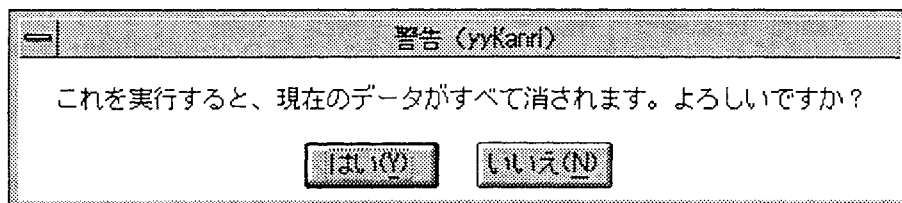
④ 暗号化・復号化

学籍管理の情報が暗号化されている場合は、情報を復号化する。

情報が復号化されている場合は、情報を暗号化する。

## ⑤ サンプルデータの作成

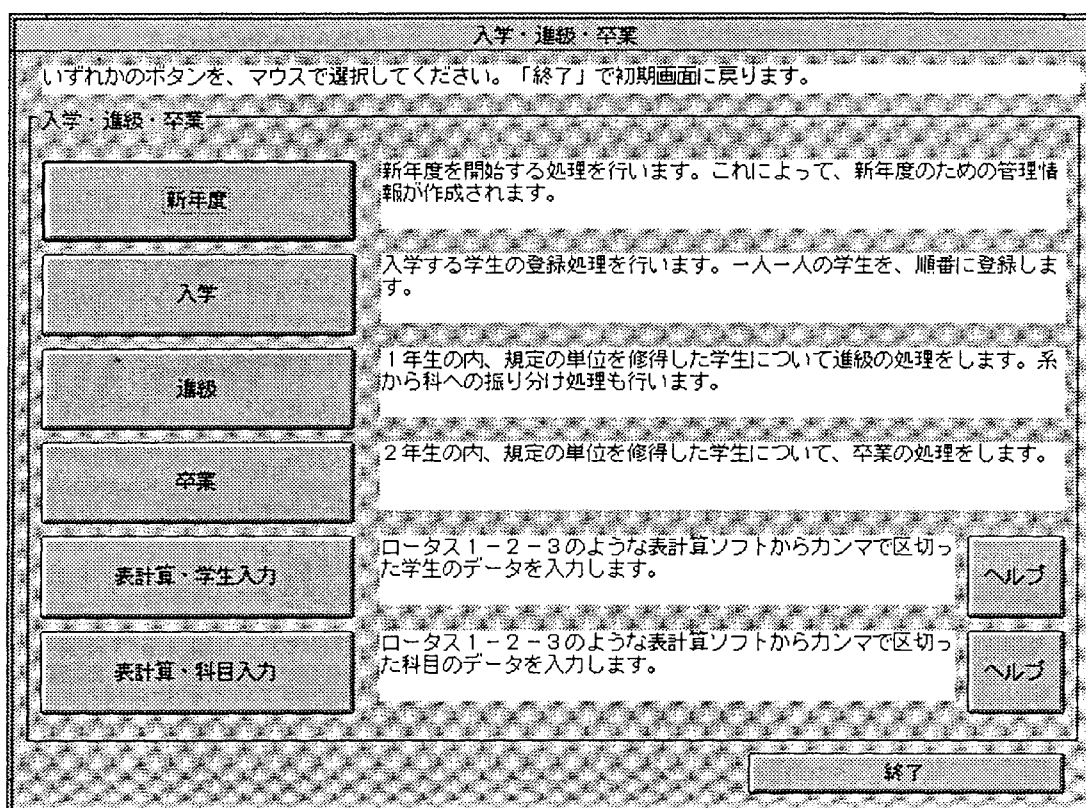
もし、サンプルデータで、学籍管理システムの評価を行う必要があるときに使用する。サンプルデータでは、系・科の名前は仮想的なものになり、学生・科目の情報も、仮想的なものになる。



サンプルデータ作成時の警告画面

## 2.9 新年度

入学、進級、卒業処理を行う機能を集めたサブシステムである。



新年度画面

以下の六つのメニューを選択可能とする。

① 新年度一括

新年度に行うべき処理を一括して行う。

校長名の変更、学校名の変更、系・科の再編等を行い、管理プログラムの年度を1つ進める。

ただし、もし4年在学している学生が存在する場合は、その学生を卒業させるか除籍にするかを決定しなければならない。

平成 4年度の、学年・系・科別の現在の学生数

入学年度	学年	系・科名	在籍	休学	中退	除籍	卒業
平成 4年	2年	生産技術科	0	2	1	0	16
平成 4年	2年	制御技術科	0	0	0	1	19
平成 4年	2年	情報処理科	1	0	0	0	19
平成 4年	2年	情報技術科	0	2	1	1	16
平成 4年	2年	インテリア科	0	0	0	1	19

了解

4年間在学の学生数一覧表示画面  
(平成7年度から8年度移行時の問題)

情報 (xNewYear)

平成 4年度の学生で、在学しているもの(休学を含む)が5名います。彼らを、卒業、中退、除籍のいずれかの状態に変更しないと、新しい年度の学生の入学業務は行えません。  
状態変更を行いますか？

4年間在学の学生の状態変更画面

**状態変更**

卒業・留年判定に基づき、卒業させるかをマウスで決定します。

平成 4 年度機械システム系 生産技術科 (総単位数: 182)

学籍番号	氏名	未修得単位(必)	判定	状態	系名	状態の選択
4004	氏名4004	17( 5)	留年	休学	機械システム系	留年
4005	氏名4005	42( 14)	留年	休学	機械システム系	留年

状態変更画面

**年月日設定**

卒業・中退・除籍の年月日を入力してください。

平成  年  月  日

卒業・中退・除籍年月日入力画面

**情報 (xNewYear)**

新年度である平成 8 年は、系・科の再編の年ですか。

系・科再編有無確認画面

**系・科名変更画面**

系名変更・科名変更・系と科の関係変更・科最大数の変更を行います。

科最大数

旧系名 (定員)		旧科名 (定員)		新系名	新科名 (定員)	
機械システム系	40	生産技術科	20	機械システム系	生産技術科	20
機械システム系		制御技術科	20	機械システム系	制御技術科	20
情報システム系	40	情報処理科	20	情報システム系	情報処理科	20
情報システム系		情報技術科	20	情報システム系	情報技術科	20
居住システム系	20	インテリア科	20	居住システム系	インテリア科	20

系・科再編の新系・科名入力画面

② 入学

入学する学生の新規登録を行う。

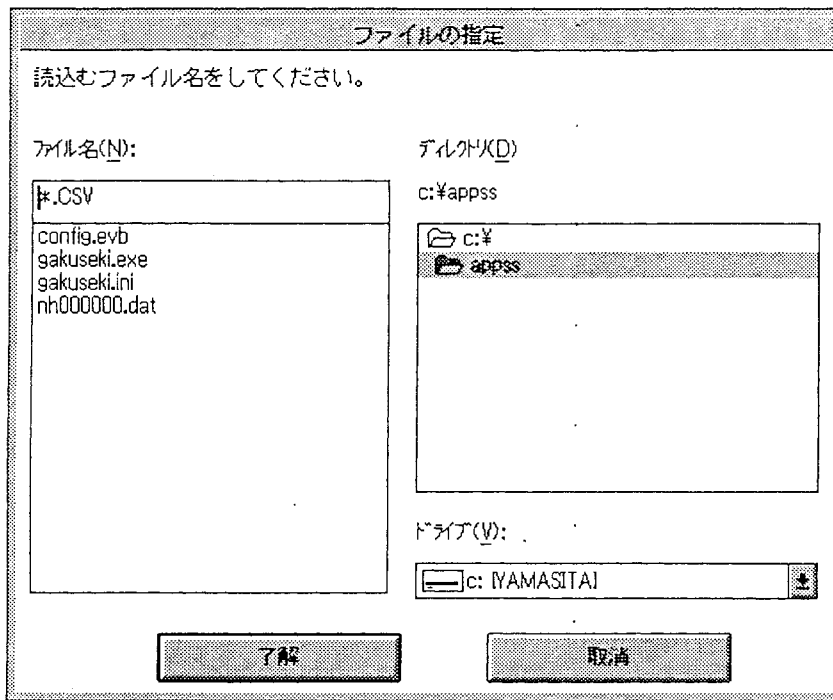
学生情報更新画面によって、一人一人の学生を、順番に登録する。

また、ロータス1-2-3の形式で情報を読み込むこともできる。

情報 (xEntrance)

ロータス1-2-3の形式で学生の情報を読み込みますか?

情報読み込み方法確認画面



ロータス1-2-3形式ファイル選択画面

③ 進級

1年生の内、規定の単位を取得した学生に対して、学籍簿上で、進級の処理を行う。  
1系の中に2科以上あるときは、系から科への振り分け処理も行う。

状態変更

進級・留年判定に基づき、2年の科をマウスで決定します。

平成 7年度情報システム系 (総単位数: 84)

学籍番号	氏名	未修得単位(必)	判定	状態	系名	2年の科
7201	氏名7201	6( 1)	進級	在籍	情報システム系	(科名未設定)
7202	氏名7202	14( 12)	進級	在籍	情報システム系	(科名未設定)
7203	氏名7203	24( 24)	留年	在籍	情報システム系	留年
7204	氏名7204	10( 10)	進級	在籍	情報システム系	(科名未設定)
7205	氏名7205	9( 6)	進級	在籍	情報システム系	(科名未設定)
7206	氏名7206	20( 11)	留年	在籍	情報システム系	留年
7207	氏名7207	9( 0)	進級	在籍	情報システム系	(科名未設定)
7208	氏名7208	23( 14)	留年	在籍	情報システム系	留年
7209	氏名7209	16( 13)	留年	在籍	情報システム系	留年
7210	氏名7210	9( 6)	進級	在籍	情報システム系	(科名未設定)
7211	氏名7211	10( 1)	進級	在籍	情報システム系	(科名未設定)
7212	氏名7212	7( 7)	進級	在籍	情報システム系	(科名未設定)
7213	氏名7213	11( 1)	進級	在籍	情報システム系	(科名未設定)
7214	氏名7214	35( 31)	留年	在籍	情報システム系	留年
7215	氏名7215	10( 5)	進級	在籍	情報システム系	(科名未設定)
7216	氏名7216	12( 6)	進級	在籍	情報システム系	(科名未設定)
7217	氏名7217	6( 1)	進級	在籍	情報システム系	(科名未設定)
7218	氏名7218	22( 19)	留年	在籍	情報システム系	留年
7219	氏名7219	12( 8)	進級	在籍	情報システム系	(科名未設定)
7220	氏名7220	9( 7)	進級	在籍	情報システム系	(科名未設定)
7221	氏名7221	6( 6)	進級	在籍	情報システム系	(科名未設定)

変更実施 変更中止

進級に関する学生の状態変更画面

④ 卒業

2年生の内、規定の単位を取得した学生に対して、学籍簿上で、卒業の処理を行う。

**状態変更**

卒業・留年判定に基づき、卒業させるかをマウスで決定します。

平成 6年度機械システム系 生産技術科 (総単位数: 181)

学籍番号	氏名	未修得単位(必)	留年	学籍	系名	状態の選択
6001	氏名6001	30( 23)	留年	在籍	機械システム系	留年・休学
6002	氏名6002	56( 19)	留年	在籍	機械システム系	留年
6003	氏名6003	16( 14)	留年	在籍	機械システム系	留年
6004	氏名6004	26( 9)	留年	休学	機械システム系	留年
6005	氏名6005	6( 4)	留年	休学	機械システム系	留年
6006	氏名6006	8( 8)	留年	在籍	機械システム系	留年
6008	氏名6008	23( 17)	留年	在籍	機械システム系	留年
6010	氏名6010	22( 18)	留年	在籍	機械システム系	留年
6011	氏名6011	41( 23)	留年	在籍	機械システム系	留年
6012	氏名6012	32( 18)	留年	在籍	機械システム系	留年
6013	氏名6013	35( 20)	留年	在籍	機械システム系	留年
6014	氏名6014	35( 20)	留年	在籍	機械システム系	留年
6015	氏名6015	28( 11)	留年	在籍	機械システム系	留年
6016	氏名6016	31( 7)	留年	在籍	機械システム系	留年
6017	氏名6017	38( 27)	留年	在籍	機械システム系	留年
6018	氏名6018	31( 16)	留年	在籍	機械システム系	留年
6019	氏名6019	17( 9)	留年	在籍	機械システム系	留年

卒業に関する学生の状態変更画面

⑤ 表計算・学生入力

ロータス1-2-3、Excel、dBASEのような表計算ソフト、データベースソフトから、CSV形式のファイルを生成し、それらを学生データとして入力する。

**ファイルの指定**

読込むファイル名をしてください。

ファイル名(N):

#.CSV

config.evb

gakuseki.exe

gakuseki.ini

nh000000.dat

ディレクトリ(D):

c:\appss

c:\\$

appss

ドライブ(V):

c: \MAMASITA

ロータス1-2-3形式ファイル選択画面

表計算ソフトからの学生情報入力	
★1-2-3、Excelのようなソフトから、学生情報を入力します。	
情報は、次の様なCSV形式（カンマで区切る形式）で保存してください。	
(1) 学籍番号	(2) 氏名読みがな (3) 氏名（漢字） (4) 出身県
(5) 出身高校	(6) 生年月日 [ s50.03.21 か 1965.03.21 形式 ]
(7) 現住所（〒）	(8) 現住所（1行目） (9) 現住所（2行目）
(10) 現住所（電話番号）	(11) 帰省先（〒） (12) 帰省先（1行目）
(13) 帰省先（2行目）	(14) 帰省先（電話番号）
(15) 入試の種類 【 推薦 か 一般 】	(16) 性別 【 男 か 女 】
(17) 学年 【 1 か 2 】	(18) 系番号／科番号 【 1～5 】
★学籍番号と氏名は入力必須です。	
了解	

表計算ソフトからの学生情報入力ヘルプ

⑥ 表計算・科目入力

ロータス1-2-3、Excel、dBASEのような表計算ソフト、データベースソフトから、CSV形式のファイルを生成し、それらを科目データとして入力する。

表計算ソフトからの科目情報入力	
★1-2-3、Excelのようなソフトから、科目情報を入力します。	
情報は、CSV形式（カンマで区切る形式）で保存してください。	
(1) 科目名	(2) 担当者名 (3) 単位数
(4) I期の単位数	(I期にない場合は省略)
(5) II期の単位数	(II期にない場合は省略)
(6) 系内1番目の科のIII期の単位数	(III期にない場合は省略)
(7) 系内2番目の科のIII期の単位数	(III期にない場合は省略)
(8) 系内1番目の科のIV期の単位数	(IV期にない場合は省略)
(9) 系内2番目の科のIV期の単位数	(IV期にない場合は省略)
★科目番号は自動的に振られます。	
了解	

表計算ソフトからの科目情報入力ヘルプ



## 2.10 データ更新

各台帳の登録・削除やロータス1-2-3からのデータ読み込み等を行う機能を集めたサブシステムである。以下の六つのメニューを選択可能とする。

データ更新

いずれかのボタンを、マウスで選択してください。「終了」で初期画面に戻ります。

データ更新

- 学生情報の登録: 学生情報を新規に登録します。
- 科目情報の登録: 科目情報を新規に登録します。
- 学生情報の削除: 学生情報を削除します。
- 科目情報の削除: 科目情報を削除します。
- 1-2-3からの学生登録: 成績表を作成したり、削除したりします。これは、学生情報・科目情報に変更を加えたときだけ行います。
- 1-2-3からの科目登録: 表計算ソフトから、カンマで区切った科目情報を登録します。

ヘルプ

ヘルプ

終了

データ更新画面

### ① 学生情報の登録

学生を新規に登録する処理を行う。

学生情報更新画面によって、学生の情報を登録する。

入学年度	学年	系・科名	在籍	休学	中退	除籍	卒業
平成 5年	2年	生産技術科	0	2	1	0	16
平成 5年	2年	制御技術科	0	0	0	1	19
平成 5年	2年	情報処理科	1	0	0	0	19
平成 5年	2年	情報技術科	0	2	1	1	16
平成 5年	2年	インテリア科	0	0	0	1	19
平成 6年	1年	機械システム系	1	0	0	0	0
平成 6年	2年	生産技術科	15	2	1	0	0
平成 6年	2年	制御技術科	20	0	0	0	0
平成 6年	2年	情報処理科	20	0	0	0	0
平成 6年	2年	情報技術科	17	2	1	0	0
平成 6年	2年	インテリア科	20	0	0	0	0
平成 7年	1年	機械システム系	36	2	1	0	0
平成 7年	1年	情報システム系	37	2	1	0	0
平成 7年	1年	居住システム系	20	0	0	0	0

了解

学生一般情報確認画面

② 科目情報の登録

科目を新規に登録する処理を行う。

科目情報更新画面によって、科目の情報を登録する。

入学年度、学年、系・科別の現在の科目数						
入学年度	学年	系・科名	一般教養	専門学科	専門実習	
平成 5年	1年	機械システム系	7	14	9	
平成 5年	1年	情報システム系	8	12	7	
平成 5年	1年	居住システム系	4	10	8	
平成 5年	2年	生産技術科	2	5	7	
平成 5年	2年	制御技術科	0	8	5	
平成 5年	2年	情報処理科	1	7	9	
平成 5年	2年	情報技術科	0	8	6	
平成 5年	2年	インテリア科	5	9	8	
平成 6年	1年	機械システム系	3	7	9	
平成 6年	1年	情報システム系	7	12	5	
平成 6年	1年	居住システム系	5	9	3	
平成 6年	2年	生産技術科	6	12	7	
平成 6年	2年	制御技術科	0	12	7	
平成 6年	2年	情報処理科	2	7	11	
平成 6年	2年	情報技術科	0	11	7	
平成 6年	2年	インテリア科	4	10	3	
平成 7年	1年	機械システム系	9	10	9	
平成 7年	1年	情報システム系	4	9	5	
平成 7年	1年	居住システム系	4	10	9	
平成 7年	2年	生産技術科	6	9	7	
平成 7年	2年	制御技術科	0	9	7	

了解

科目一般情報確認画面

③ 学生情報の削除

学生の情報を削除する処理を行う。

学籍番号を指定し、情報を削除する。

学生の削除	
削除する学生の学籍番号を入力してください。	
学籍番号：	<input type="text"/>
<input type="button" value="削除実行"/>	<input type="button" value="削除中止"/>

学生の削除画面

④ 科目情報の削除

科目の情報を削除する処理を行う。

科目番号を指定し、情報を削除する。

科目の削除	
削除する科目の科目番号を入力してください。	
科目番号:	<input type="text"/>
<input type="button" value="削除実行"/>	<input type="button" value="削除中止"/>

科目の削除画面

⑤ 1-2-3からの学生登録

ロータス1-2-3、Excel、dBASEのような表計算ソフト、データベースソフトから、CSV形式のファイルを生成し、それらを学生データとして入力する。新年度と同じ処理を行う。

⑥ 1-2-3からの科目登録

ロータス1-2-3、Excel、dBASEのような表計算ソフト、データベースソフトから、CSV形式のファイルを生成し、それらを科目データとして入力する。新年度と同じ処理を行う。

2.11 システム

システム管理者専用の情報を集めたサブシステムである。

システム	
いずれかのボタンを、マウスで選択してください。「終了」で初期画面に戻ります。	
<input type="button" value="予バグ表示"/>	学生、科目、成績、系・科間関係の表示を行う。
<input type="button" value="キー情報表示"/>	各学籍管理情報に格納されているキー値の表示を行う。
<input type="button" value="データ消去"/>	データを消去する。
<input type="button" value="緊急停止シミュレート"/>	緊急停止をシミュレートする。
<input type="button" value="共通ファイル変更"/>	ComDataの変更を行う。
<input type="button" value="終了"/>	

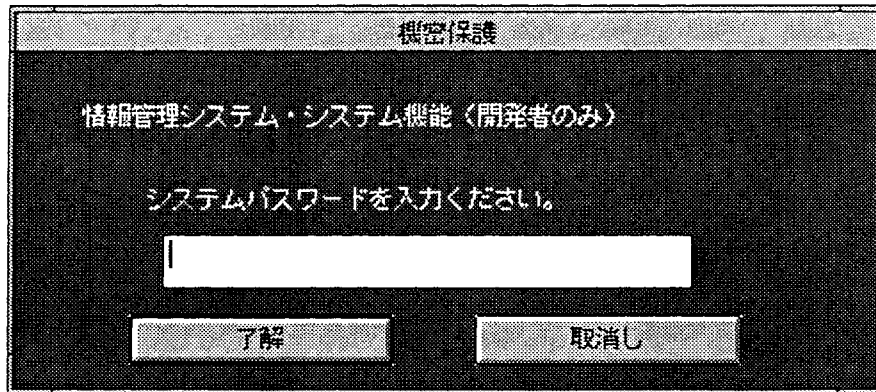
システム画面

以下の五つのメニューを選択可能とする。

① システムユーザ認証画面

ユーザが、システムの機能を利用する権限を持つシステムユーザか否かをシステムパスワードで認証する画面である。

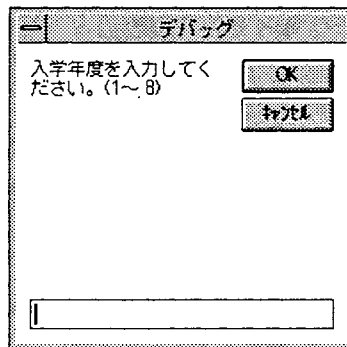
正しいシステムパスワードが入力された場合は、システムメニューを表示する。



システムユーザ認証画面

② デバッグ表示

学生ファイル、科目ファイル、成績ファイル等の各種ファイルの単純表示を行う。データのチェックに利用する。



デバッグ表示の年度入力画面

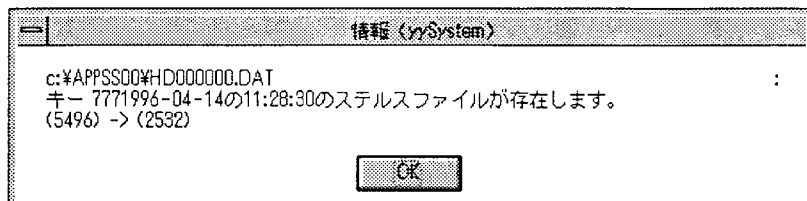
入学年度	年	最大科数	系名1	科名1	系名2	科名2
1	1	5	電子機械科	電子機械科	電子科	電子科
2	1	5	電子機械科	電子機械科	電子科	電子科
3	1	5	電子機械科	電子機械科	電子科	電子科
4	2	5	機械システム系	生産技術科	情報システム系	制御技術科
5	2	5	機械システム系	生産技術科	情報システム系	制御技術科
6	2	5	機械システム系	生産技術科	情報システム系	制御技術科
7	2	5	機械システム系	生産技術科	情報システム系	制御技術科
8	2	5	機械システム系	生産技術科	情報システム系	制御技術科
(メモリ)4	2	5	機械システム系	生産技術科	情報システム系	制御技術科
(メモリ)5	2	5	機械システム系	生産技術科	情報システム系	制御技術科
(メモリ)6	2	5	機械システム系	生産技術科	情報システム系	制御技術科
(メモリ)7	2	5	機械システム系	生産技術科	情報システム系	制御技術科
(メモリ)8	2	5	機械システム系	生産技術科	情報システム系	制御技術科

学生    科目    成績    系・科関係    終了

デバッグ画面（系・科関係）

③ キー情報の表示

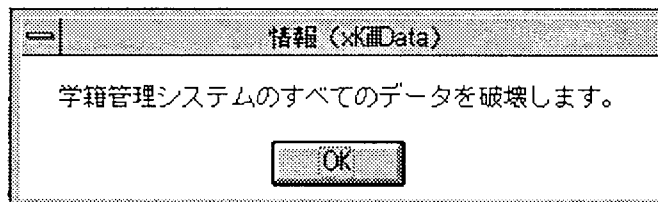
各ファイルの持っている内部キー情報を全て表示する。



キー情報表示画面

④ データ消去

学籍管理システムの全てのデータを消去する。



データ消去画面

⑤ 共通ファイル変更

学籍管理システムの共通ファイルのデータを直接変更する。

各フィールドのデータを変更し、それをファイルに書き込む。

共通ファイル			
ComDrive	<input type="text" value="C"/>	ComTrcPass(1)	<input type="text" value="epc"/>
ComPath	<input type="text" value="APPSS"/>	ComTrcPass(2)	<input type="text" value="epc"/>
ComPassWord	<input type="text"/>	ComTrcPass(3)	<input type="text" value="epc"/>
ComYear	<input type="text" value="8"/>	ComTrcPass(4)	<input type="text" value="epc"/>
ComSeiSyouno	<input type="text" value="313"/>	ComTrcPass(5)	<input type="text" value="epc"/>
ComZaiSyouno	<input type="text" value="67"/>	ComTrcDate	<input type="text" value="1996-04-14"/>
ComGmiSyouno	<input type="text" value="0"/>	ComTrcTime	<input type="text" value="11:09:49"/>
ComGraSyouno	<input type="text" value="124"/>	ComEmeData	<input type="text" value="000"/>
ComHeadName	<input type="text" value="仲渡道夫"/>	ComMode	<input type="text" value="0"/>
ComKey	<input type="text" value="777"/>	ComDebus	<input type="text" value="1"/>
ComDate	<input type="text" value="1996-04-14"/>	ComCipher	<input type="text" value="0"/>
ComTime	<input type="text" value="11:25:38"/>	ComParadox	<input type="text" value="0"/>
ComTrcNo	<input type="text" value="0"/>		

共通ファイル変更画面

## 2.12 終了

学籍管理システムを終了する機能を持つサブシステムである。

終了画面
学籍管理システムを終了します。万が一の障害に備えて、定期的にデータのバックアップをとることをお勧めします。バックアップは、「バックアップ作成」を選択して行います。
(このシステムは、まだ1回もバックアップをとっていません。)
<input type="button" value="終了"/> <input type="button" value="終了中止"/> <input type="button" value="バックアップ作成"/>

終了画面

以下の二つのメニューを選択可能とする。

### ① 終了確認画面

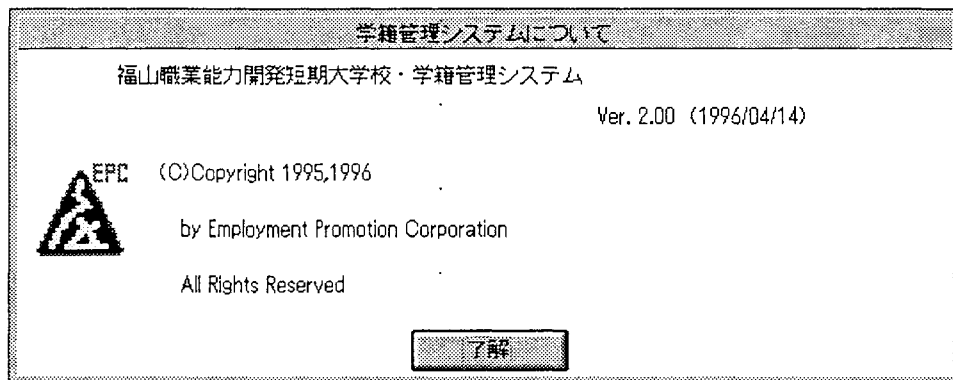
学籍管理システムを終了する。ファイルをクローズし、メモリを解放する。

### ② データのバックアップ

ハードディスク上の学籍管理データをハードディスクまたはフロッピーディスクに保存する。万が一障害が発生した場合は、このバックアップから情報をリストア（回復）する。

### 2.13 情報

学籍管理システムのバージョン情報を表示するサブシステムである。



#### 学籍管理サブシステム情報画面

##### ① バージョン情報

学籍管理システムの現在のバージョン、コピーライト等の情報を表示する。

## 5. ファイル設計

外部仕様書で述べるファイルの種類と構造を記述する部分である。

### 第3章 ファイル設計

「学籍管理システム」で使用するファイルの種類と構造は、以下の通りとする。

#### 1. 共通ファイル

学籍管理システム全体に共通な情報を格納するランダムアクセスファイルである。エント  
リは、ただ一つとする。

(ファイル型定義)

Type ComData\_T

ComDrive	As String * 1	'ドライブ名
ComPath	As String * 8	'パス名
ComPassWord	As String * 8	'パスワード
ComYear	As Integer	'年度
ComSeiSyouno	As Integer	'成績証明書番号
ComZaiSyouno	As Integer	'在学証明書番号
ComGmiSyouno	As Integer	'卒業見込証明書番号
ComGraSyouno	As Integer	'卒業証明書番号
ComHeadName	As String * 10	'校長名
ComKey	As Integer	'パス、ステルス用キー
Comdate	As String * 10	'パス、ステルス用キー作成日付
ComTime	As String * 8	'パス、ステルス用キー作成時刻
ComTrcNo	As Integer	'トレース領域数
ComTrcPass(5)	As String * 8	'トレース領域 (パスワード)
ComTrcDate	As String * 10	'トレース領域作成日付
ComTrcTime	As String * 8	'トレース領域作成時刻
ComEmeData	As String * 3	'緊急停止ファイル番号
ComMode	As Integer	'動作モード (0 : 通常、1 : 緊急停止、 2 : 不正、3 : データ破壊、 4 : システム破壊)
ComDebug	As Integer	'デバッグ起動フラグ ' 1 : 通常 2 : デバッグ



```

ComCipher      As Integer      '暗号化キー
                                     ' 0 : 非暗号化  以外 : 暗号化
ComParadox     As Long        '学生・科目対成績矛盾フラグ
                                     ' 1 : 年   2 : 2年  4 : 3年  8 : 4年  ~

```

End Type

## 2. 学籍マスターファイル

学籍一人一人に関する情報を格納するランダムアクセスファイルである。エントリ数は、第1エントリのGakuYearに格納し、エントリ数分のデータがその後に続く。

(ファイル型定義)

```

Type GakuMaster_T      '学籍マスター
  GakuYear              As Integer      '年度
  GakuInform            As Integer      '学籍管理フラグ
  ' 0 : 在籍  1 : 休学  2 : 中退  3 : 除籍  4 : 卒業
  GakuNo                As Integer      '学籍番号
  GakuName              As String * 16  '氏名
  GakuGrade            As Integer      '学年
  GakuKei               As Integer      '系番号
  GakuKa                As Integer      '科番号
  GakuSex               As Integer      '性別 (0 : 男性, 1 : 女性)
  GakuBirthDate        As date_T       '生年月日
  GakuInDate           As date_T       '入学年月日
  GakuOutDate          As date_T       '卒業年月日
  GakuCurAddr         As Address_T     '現住所
  GakuRetAddr          As Address_T     '帰省先住所
  GakuNameKana         As String * 16  '氏名読みがな
  GakuFromPref         As String * 8    '出身県
  GakuHighSchool       As String * 30  '出身高校
  GakuCompany          As String * 20  '就職先
  GakuOutNo            As Integer      '卒業証書番号
  GakuGinouNo          As Integer      '技能照査合格証番号
  GakuNyushi           As Integer      '入試種別フラグ
  ' 1 : 推薦  2 : 一般
  GakuPhoto            As String * 8   '顔写真データ

```

End Type

### 3. 科目マスターファイル

科目に関する情報を格納するランダムアクセスファイルである。エン트리数は、第1エントリのKyouYearに格納し、エン트리数分のデータがその後続く。

(ファイル型定義)

```
Type KyouMaster_T          '科目マスター
  KyouYear      As Integer  '年度
  KyouNo        As Integer  '科目番号
  KyouName      As String * 28 '科目名
  KyouKi        As Integer  '実施期
  KyouGrade     As Integer  '学年
  KyouKei       As Integer  '系番号
  KyouKa        As Integer  '科番号
  KyouTani(2)   As Integer  '単位 (連続する2期の場合のみ、1期目の単位を別管
  KyouTantou    As String * 10 '担当氏名
  KyouType      As Integer  '種別
  ' 0 : 必須  1 : 選択
  KyouNaiyou    As Integer  '科目内容
  ' 0 : 一般教養  1 : 専門学科  2 : 専門実習
End Type
```

### 4. 成績マスターファイル

成績情報を格納するランダムアクセスファイルである。科目毎に成績マスターファイルを作成する。エン트리数は、第1エントリのSeiGakuNoに格納し、エン트리数分のデータがその後続く。

(ファイル型定義)

```
Type SeiMaster_T          '成績報告
  SeiGakuNo     As Integer  '学籍番号
  seiPoint(4)   As Integer  '4回分成績
  SeiRest       As Integer  '欠席時間
End Type
```

### 5. 系・科関係ファイル

系と科の関係情報を格納するランダムアクセスファイルである。エン트리数は、第1エントリのRelYearに格納し、エン트리数分のデータがその後続く。

(ファイル型定義)

```
Type RelMaster_T
```

```

RelYear      As Integer    ' 入学年度
RelVersion   As Integer    ' 再編回数
RelKei(10)   As String * 18 ' 系名
RelKeiTeisu(10) As Integer  ' 系定数
RelKa(10)    As String * 18 ' 科名
RelKaTeisu(10) As Integer  ' 科定数
RelKeiToKa(10) As Integer  ' 系・科接続関係
RelKaMax     As Integer    ' 科数最大
RelKouName   As String * 30 ' 学校名

```

End Type

#### 6. パスファイル

学籍データが格納されるファイルのパス情報を格納するランダムアクセスファイルである。  
。エントリ数は、第1エントリのPatYearに格納し、エントリ数分のデータがその後続く  
(ファイル型定義)

Type PatMaster\_T

```

PatYear      As Integer    ' パス設定入学年度
PatPath      As String * 20 ' パス名
PatKey       As Integer    ' パスキー

```

End Type

#### 7. ステルスファイル

セキュリティのためのステルス情報を格納するランダムアクセスファイルである。エントリ数は、ただ一つである。

(ファイル型定義)

Type HidMaster\_T

```

HidKey       As Integer    ' ステルスキー
HidDate      As String * 10 ' ステルス日付
HidTime      As String * 8  ' ステルス時刻
HidCipher    As Integer    ' ステルス暗号化フラグ
HidCheckData As Integer    ' ステルスチェックデータ
HidCheckSum  As Integer    ' ステルスチェックサム

```

End Type

#### 8. 緊急停止ファイル

学籍管理システムの無矛盾性を確保する緊急停止機能情報を格納するランダムアクセスフ

ファイルである。エントリ数は、ただ一つである。

(ファイル型定義)

Type EmeMaster\_T

EmeTop	As String * 9	' 緊急停止頭部
EmeData	As String * 3	' 緊急停止番号
EmeMid	As String * 5	' 緊急停止中央部
EmeDate	As String * 10	' 緊急停止日付
EmeEnd	As String * 5	' 緊急停止尾部
EmeTime	As String * 8	' 緊急停止時刻
Emelast	As String * 5	' 緊急停止最後
EmeCount	As String * 2	' 緊急停止カウンタ

End Type

## 6. 出力書式设计

外部仕様書で述べる出力帳票の書式を記述する部分である。

### 第4章 出力書式设计

学籍管理サブシステムでは、以下の17種類の帳票を出力する。

- ① 成績証明書印刷
- ② 在学証明書印刷
- ③ 卒業見込証明書印刷
- ④ 卒業証明書印刷
- ⑤ 学生一覧表印刷
- ⑥ 科目一覧表印刷
- ⑦ 成績原簿印刷
- ⑧ 成績台帳印刷
- ⑨ 卒業生名簿印刷
- ⑩ 学籍簿印刷
- ⑪ 進級／留年判定印刷
- ⑫ 卒業／留年判定印刷
- ⑬ 単位未修得者一覧表印刷
- ⑭ 成績表印刷
- ⑮ 出席簿印刷
- ⑯ 学生在籍状況印刷
- ⑰ 単位認定報告書印刷

上記の順番で、以下に、実際の帳票出力イメージを示す。

# 成 績 証 明 書

高度職業能力開発専門課程  
情報システム系  
情報処理科

平成 6 年度入学

氏 名 氏名6203

	教 科 目	単位数	成 績		教 科 目	単位数	成 績
一 般 教 養 科 目	教養6-6062	2	可	専 門 実 習 科 目	情処実6-6090	8	可
	教養6-6063	2	良		情処実6-6092	2	可
	教養6-6064	4	優		情処実6-6093	5	優
	教養6-6065	2	可		情処実6-6094	2	可
	教養6-6066	2	優		情処実6-6096	7	優
	教養6-6067	4	優		情処実6-6097	6	優
	教養6-6069	2	優		情処実6-6098	2	可
	教養6-6070	4	良		情処実6-6099	6	優
					情処実6-6100	7	可
					情処実6-6102	3	良
			情処実6-6104	4	可		
			情処実6-6105	8	優		
専 門 学 科 目	情処学6-6071	4	良				
	情処学6-6072	3	優				
	情処学6-6073	2	優				
	情処学6-6074	1	優				
	情処学6-6075	8	優				
	情処学6-6076	4	可				
	情処学6-6077	7	優				
	情処学6-6078	8	可				
	情処学6-6079	5	優				
	情処学6-6080	8	可				
	情処学6-6081	8	可				
	情処学6-6082	4	良				
	情処学6-6083	2	優				
	情処学6-6084	5	可				
	情処学6-6085	7	可				
情処学6-6086	8	優					
情処学6-6087	3	可					
情処学6-6088	8	優					

上記のとおり相違ないことを証明いたします。

平成 8 年 2 月 1 8 日

雇用促進事業団

福山職業能力開発短期大学校

校 長 仲 渡 道 夫

第0002号

## 在 学 証 明 書

下記の者は当短期大学校に在学していることを証明する。

学生証番号	第6203号
系又は科名	情報システム系 情報処理科
現住所	広島県福山市北本庄4-8-48 メゾン本庄16203室
氏名	氏名6203
生年月日	昭和53年 2月18日

平成 8年 2月18日

雇用促進事業団  
福山職業能力開発短期大学校  
校長 仲 渡 道 夫

## 卒業見込証明書

氏名 氏名6203

昭和53年 2月18日生

上記の者は本校において、職業能力開発促進法に基づく専門課程 情報システム系・情報処理科 の  
所定の単位を、来る平成 8年3月までに修得のう  
え卒業の見込みであることを証明します。

平成 8年 2月18日

雇用促進事業団  
福山職業能力開発短期大学校  
校長 仲渡道夫



卒証0002号

## 卒業証明書

氏名 氏名5420

昭和51年 5月26日生

上記のものは、本校情報システム系・情報処理科  
を、平成 7年 3月20日卒業した者であることを  
証明します。

平成 8年 2月18日

雇用促進事業団

福山職業能力開発短期大学校

校長 仲渡 道夫









# 卒業生名簿

平成 5 年度卒業生

平成 8 年 2 月 1 8 日作成

1 頁

学籍番号	氏 名	現 住 所	帰 省 先
5001	氏名5001 機械システム系 生産技術科	〒720 Tel.0849-28-5001 広島県福山市北本庄4-8-48 メゾン本庄15001室 (就職先) 警備保障広島県立南高	〒110-12 Tel.033-243-5001 広島県大手町1-1-1 大手町アパート第5001号
5002	氏名5002 機械システム系 生産技術科	〒720 Tel.0849-28-5002 広島県福山市北本庄4-8-48 メゾン本庄15002室 (就職先) 警備保障広島県立西高	〒110-12 Tel.033-243-5002 広島県大手町1-1-1 大手町アパート第5002号
5003	氏名5003 機械システム系 生産技術科	〒720 Tel.0849-28-5003 広島県福山市北本庄4-8-48 メゾン本庄15003室 (就職先) 警備保障広島県立東高	〒110-12 Tel.033-243-5003 広島県大手町1-1-1 大手町アパート第5003号
5006	氏名5006 機械システム系 生産技術科	〒720 Tel.0849-28-5006 広島県福山市北本庄4-8-48 メゾン本庄15006室 (就職先) 警備保障広島県立西高	〒110-12 Tel.033-243-5006 広島県大手町1-1-1 大手町アパート第5006号
5007	氏名5007 機械システム系 生産技術科	〒720 Tel.0849-28-5007 広島県福山市北本庄4-8-48 メゾン本庄15007室 (就職先) 警備保障広島県立東高	〒110-12 Tel.033-243-5007 広島県大手町1-1-1 大手町アパート第5007号
5008	氏名5008 機械システム系 生産技術科	〒720 Tel.0849-28-5008 広島県福山市北本庄4-8-48 メゾン本庄15008室 (就職先) 警備保障広島県立北高	〒110-12 Tel.033-243-5008 広島県大手町1-1-1 大手町アパート第5008号
5010	氏名5010 機械システム系 生産技術科	〒720 Tel.0849-28-5010 広島県福山市北本庄4-8-48 メゾン本庄15010室 (就職先) 警備保障岡山県立西高	〒110-12 Tel.033-243-5010 岡山県大手町1-1-1 大手町アパート第5010号
5011	氏名5011 機械システム系 生産技術科	〒720 Tel.0849-28-5011 広島県福山市北本庄4-8-48 メゾン本庄15011室 (就職先) 警備保障広島県立東高	〒110-12 Tel.033-243-5011 広島県大手町1-1-1 大手町アパート第5011号
5012	氏名5012 機械システム系 生産技術科	〒720 Tel.0849-28-5012 広島県福山市北本庄4-8-48 メゾン本庄15012室 (就職先) 警備保障広島県立北高	〒110-12 Tel.033-243-5012 広島県大手町1-1-1 大手町アパート第5012号
5013	氏名5013 機械システム系 生産技術科	〒720 Tel.0849-28-5013 広島県福山市北本庄4-8-48 メゾン本庄15013室 (就職先) 警備保障広島県立南高	〒110-12 Tel.033-243-5013 広島県大手町1-1-1 大手町アパート第5013号
5014	氏名5014 機械システム系 生産技術科	〒720 Tel.0849-28-5014 広島県福山市北本庄4-8-48 メゾン本庄15014室 (就職先) 警備保障広島県立西高	〒110-12 Tel.033-243-5014 広島県大手町1-1-1 大手町アパート第5014号
5015	氏名5015 機械システム系 生産技術科	〒720 Tel.0849-28-5015 広島県福山市北本庄4-8-48 メゾン本庄15015室 (就職先) 警備保障山口県立東高	〒110-12 Tel.033-243-5015 山口県大手町1-1-1 大手町アパート第5015号

# 学 籍 簿

入学	平成 6年度	学籍 番号	第 6203号	系 名	情報システム系
	フリガナ	シメ16203		生 年 月 日	性別
	氏 名	氏名6203		昭和53年 2月18日	女性
住 所	〒720 広島県福山市北本庄4-8-48 メゾン本庄16203室				本 籍
	〒 TEL				住 所 変 更 年 月 日 平成 年 月 日
保 証 人	フリガナ			生 年 月 日	続 柄
	氏 名			年 月 日生	
家 族 状 況	〒 TEL				
	〒 TEL				住 所 変 更 年 月 日 平成 年 月 日
家 族 状 況	氏 名	続柄	生 年 月 日	氏 名	続柄
保 護 者 氏 名	現 住 所				
	〒 TEL				
学 歴	高等学校名	広島県立西高校			在 学 中 の 履 歴
	平成 年 月 卒 業	課程			
	年 月 検定合格	専攻			
就 職 先	会社名				
	所在地	〒			
	TEL	FAX			







## 単位未修得者一覧表

平成 6 年度入学  
情報システム系

・情報処理科

作成日:平成 8 年 2 月 1 8 日

学籍番号	氏名	科目名	担当	期	成績	未修得単位	区分	
6201	氏名6201	教養6-6065	担当6-6065	4期	58点	2単位	(選択)	
		教養6-6068	担当6-6068	2期	59点	2単位	(必須)	
		情処学6-6073	担当6-6073	1期	58点	2単位	(必須)	
		情処学6-6084	担当6-6084	1期	53点	5単位	(選択)	
		情処学6-6087	担当6-6087	4期	55点	3単位	(選択)	
		情処実6-6090	担当6-6090	3期	55点	8単位	(必須)	
		情処実6-6091	担当6-6091	3期	54点	4単位	(必須)	
		情処実6-6092	担当6-6092	3期	59点	2単位	(必須)	
		情処実6-6094	担当6-6094	3期	59点	2単位	(必須)	
		情処実6-6095	担当6-6095	4期	51点	5単位	(必須)	
		情処実6-6105	担当6-6105	1期	53点	8単位	(選択)	
		(必須25単位未取得)		(選択18単位未取得)		(計43単位未取得)		
		6202	氏名6202	教養6-6064	担当6-6064	4期	53点	4単位
教養6-6065	担当6-6065			4期	58点	2単位	(選択)	
教養6-6069	担当6-6069			2期	58点	2単位	(選択)	
情処学6-6071	担当6-6071			1期	57点	4単位	(必須)	
情処学6-6088	担当6-6088			3期	55点	8単位	(選択)	
情処実6-6094	担当6-6094			3期	57点	2単位	(必須)	
情処実6-6102	担当6-6102			1期	52点	3単位	(選択)	
情処実6-6105	担当6-6105			1期	58点	8単位	(選択)	
(必須10単位未取得)				(選択23単位未取得)		(計33単位未取得)		
6203	氏名6203			教養6-6068	担当6-6068	2期	57点	2単位
		情処学6-6089	担当6-6089	3期	52点	2単位	(選択)	
		情処実6-6091	担当6-6091	3期	53点	4単位	(必須)	
		情処実6-6095	担当6-6095	4期	52点	5単位	(必須)	
		情処実6-6101	担当6-6101	2期	57点	7単位	(選択)	
		情処実6-6103	担当6-6103	3期	53点	4単位	(選択)	
		(必須11単位未取得)		(選択13単位未取得)		(計24単位未取得)		
6204	氏名6204	情処学6-6075	担当6-6075	3期	53点	8単位	(必須)	
		情処学6-6079	担当6-6079	3期	57点	5単位	(必須)	
		情処学6-6084	担当6-6084	1期	58点	5単位	(選択)	
		情処実6-6091	担当6-6091	3期	51点	4単位	(必須)	
		情処実6-6094	担当6-6094	3期	57点	2単位	(必須)	
		情処実6-6100	担当6-6100	2期	52点	7単位	(選択)	
		(必須19単位未取得)		(選択12単位未取得)		(計31単位未取得)		
6205	氏名6205	情処学6-6077	担当6-6077	1期	56点	7単位	(必須)	
		情処学6-6089	担当6-6089	3期	56点	2単位	(選択)	
		情処実6-6093	担当6-6093	4期	51点	5単位	(必須)	
		情処実6-6094	担当6-6094	3期	58点	2単位	(必須)	
		情処実6-6100	担当6-6100	2期	57点	7単位	(選択)	
		情処実6-6102	担当6-6102	1期	59点	3単位	(選択)	
		(必須14単位未取得)		(選択12単位未取得)		(計26単位未取得)		
6206	氏名6206	情処学6-6083	担当6-6083	2期	55点	2単位	(選択)	
		情処学6-6084	担当6-6084	1期	53点	5単位	(選択)	
		情処実6-6103	担当6-6103	3期	53点	4単位	(選択)	
(必須11単位未取得)		(選択11単位未取得)			(計11単位未取得)			

成 績 表 (1/2)

			01	02	03	04	05	06	07	08	09	10	11	12	13	14	15
			氏名 6 2 0 1	氏名 6 2 0 2	氏名 6 2 0 3	氏名 6 2 0 4	氏名 6 2 0 5	氏名 6 2 0 6	氏名 6 2 0 7	氏名 6 2 0 8	氏名 6 2 0 9	氏名 6 2 1 0	氏名 6 2 1 1	氏名 6 2 1 2	氏名 6 2 1 3	氏名 6 2 1 4	氏名 6 2 1 5
科 目 名	期	単位															
教養6-6062	2	2.0	99	100	64	60	85	91	84	74	91	86	82	56	84	95	83
教養6-6063	3	2.0	68	84	78	73	63	65	51	60	72	61	92	60	66	94	53
教養6-6064	4	4.0	73	53	93	60	87	60	54	60	89	52	95	62	61	67	95
教養6-6065	4	2.0	58	58	61	85	86	63	83	66	91	82	79	57	60	53	76
教養6-6066	1	2.0	60	90	94	97	81	99	98	67	57	94	70	63	74	82	67
教養6-6067	3	4.0	98	77	97	71	84	95	74	71	61	61	75	83	65	60	81
教養6-6068	2	2.0	59	60	57	92	60	94	91	58	53	57	56	58	68	72	84
教養6-6069	2	2.0	81	58	87	95	80	92	60	52	82	87	60	66	64	71	74
教養6-6070	3	4.0	97	91	71	92	96	93	76	80	60	60	83	90	53	59	78
情処学6-6071	1	4.0	74	57	71	60	82	69	65	60	78	57	89	85	54	60	54
情処学6-6072	2	3.0	90	77	97	72	67	80	60	63	80	83	60	60	71	64	81
情処学6-6073	1	2.0	58	76	94	74	96	93	67	63	83	76	60	61	62	64	63
情処学6-6074	1	1.0	97	69	83	66	94	80	95	66	68	62	83	56	64	69	88
情処学6-6075	3	8.0	88	80	99	53	98	71	73	82	78	79	87	60	77	73	59
情処学6-6076	2	4.0	75	60	68	96	60	85	90	72	69	60	60	97	96	94	87
情処学6-6077	1	7.0	87	97	80	82	56	68	57	64	72	95	60	54	72	55	75
情処学6-6078	3	8.0	88	92	64	70	88	61	61	60	69	83	75	73	60	99	77
情処学6-6079	3	5.0	62	74	82	57	97	85	52	51	78	94	97	65	60	62	63
情処学6-6080	3	8.0	77	89	60	84	60	63	60	90	71	79	58	91	51	60	64
情処学6-6081	4	8.0	65	70	60	62	91	68	85	73	69	73	60	89	54	59	60
情処学6-6082	4	4.0	60	95	70	60	60	89	76	94	54	60	51	60	54	56	69
情処学6-6083	2	2.0	60	60	84	70	62	55	55	98	60	63	68	57	60	65	73
情処学6-6084	1	5.0	53	73	69	58	60	53	60	61	56	78	89	59	60	52	75
情処学6-6085	4	7.0	62	94	66	70	98	81	85	60	60	94	76	100	77	60	92
情処学6-6086	1	8.0	95	78	88	93	89	79	76	61	64	79	53	60	66	92	73
情処学6-6087	4	3.0	55	93	60	67	80	60	72	64	62	64	61	60	60	61	91
情処学6-6088	3	8.0	63	55	98	92	99	71	61	67	55	96	90	78	91	74	89
情処学6-6089	3	2.0	62	60	52	66	56	65	79	60	100	62	54	57	91	72	60
情処実6-6090	3	8.0	55	60	60	98	87	84	100	60	89	60	98	60	74	77	63
情処実6-6091	3	4.0	54	60	53	51	60	60	60	98	76	70	85	100	99	75	61
情処実6-6092	3	2.0	59	92	60	68	61	82	55	55	98	60	80	73	86	95	86
情処実6-6093	4	5.0	80	78	98	95	51	81	74	75	54	94	69	74	90	83	93
情処実6-6094	3	2.0	59	57	60	57	58	60	66	87	76	73	85	57	76	74	60
情処実6-6095	4	5.0	51	68	52	83	94	79	60	93	60	54	83	77	60	72	64
情処実6-6096	4	7.0	95	65	90	81	79	72	86	54	77	91	69	67	56	71	52
情処実6-6097	3	6.0	92	95	95	63	70	85	60	56	73	82	67	68	60	82	70
情処実6-6098	2	2.0	75	68	60	69	84	60	79	92	69	91	54	96	51	60	87
情処実6-6099	3	6.0	67	81	92	63	60	100	60	98	85	60	74	95	98	60	60
情処実6-6100	2	7.0	95	100	63	52	57	83	68	97	52	84	70	72	87	76	86
情処実6-6101	2	7.0	68	81	57	70	92	91	97	95	51	85	80	67	54	51	51
情処実6-6102	1	3.0	83	52	74	96	59	85	57	79	86	60	60	68	76	75	61
情処実6-6103	3	4.0	79	96	53	90	99	53	95	67	55	99	60	97	58	98	75
情処実6-6104	3	4.0	97	71	60	68	71	96	56	53	72	60	69	81	74	60	70
情処実6-6105	1	8.0	53	58	98	76	70	97	60	87	70	60	60	90	69	85	65



# 平成 7 年度学生在籍状況

平成 8 年 2 月 1 8 日現在

系 名		定 員	在学者	休学者	退学者	除籍者	備 考
1 年	機械システム系	40	36 (14)	2	1	0	
	情報システム系	40	37 (14)	2 (1)	1	0	
	居住システム系	20	20 (10)	0	0	0	
	留年 機械システム系 (平成 6 年)	—	1 (1)	0	0	0	
小 計		100	94 (39)	4 (1)	2	0	
2 年 留 年	生産技術科	20	15 (6)	2	1 (1)	0	
	制御技術科	20	20 (6)	0	0	0	
	情報処理科	20	20 (8)	0	0	0	
	情報技術科	20	17 (8)	2 (2)	1	0	
	インテリア科	20	20 (7)	0	0	0	
	情報処理科 (平成 4 年)	—	0	0	1 (1)	0	
	情報技術科 (平成 4 年)	—	0	2	1	1 (1)	
	インテリア科 (平成 4 年)	—	0	0	0	1	
	生産技術科 (平成 5 年)	—	0	2 (1)	1	0	
	制御技術科 (平成 5 年)	—	0	0	0	1 (1)	
	情報処理科 (平成 5 年)	—	1	0	0	0	
	情報技術科 (平成 5 年)	—	0	2 (1)	1	1 (1)	
	インテリア科 (平成 5 年)	—	0	0	0	1	
小 計		100	93 (35)	10 (4)	6 (2)	5 (3)	
合 計		200	187 (74)	14 (5)	8 (2)	5 (3)	



## 7. システム構成

外部仕様書で述べるシステム構成を記述する部分である。

### 第5章 システム構成

学籍管理サブシステムは、以下のシステム構成下で操作させる。

- ・ DOS/V機またはPC9801
- ・ MSWindows 3.1
- ・ メモリ 8MB
- ・ ハードディスク 10MB
- ・ マウス

また、開発に使用する言語は、以下の通りとする。

- ・ Visual Basic Ver 2.0 (マイクロソフト社)