

第6章 学習用販売管理プログラム

「学習用販売管理プログラム」は、さらに学習を発展させるためのソフトウェアです。具体的にはパソコンによる販売管理学習プログラム」とテキスト「パソコンによる販売管理—入門編—」とにより販売管理ソフトの基本操作を習得したのち、実務的な内容の課題を学習したい方のために用意したソフトウェアです。

1. セットアップ方法

「学習用販売管理プログラム」のセットアップは次の手順で行います。

- (1) Microsoft Windows95を起動します。
- (2) 「パソコンによる販売管理—入門編—」のCD-ROMをセットします。

- (3) **スタート** ボタンをクリックし、その中の「ファイルを指定して実行」をクリックします。



図6-1 ファイルを指定して実行

CD-ROMのドライブ名が入ります。

○ : ¥ hanbai ¥ Setup.exeと入力したら（“○”とはCD-ROMドライブ名）、**OK** ボタンをクリックします。

(4) セットアップが面がでましたら、**次へ** ボタンで進みます。

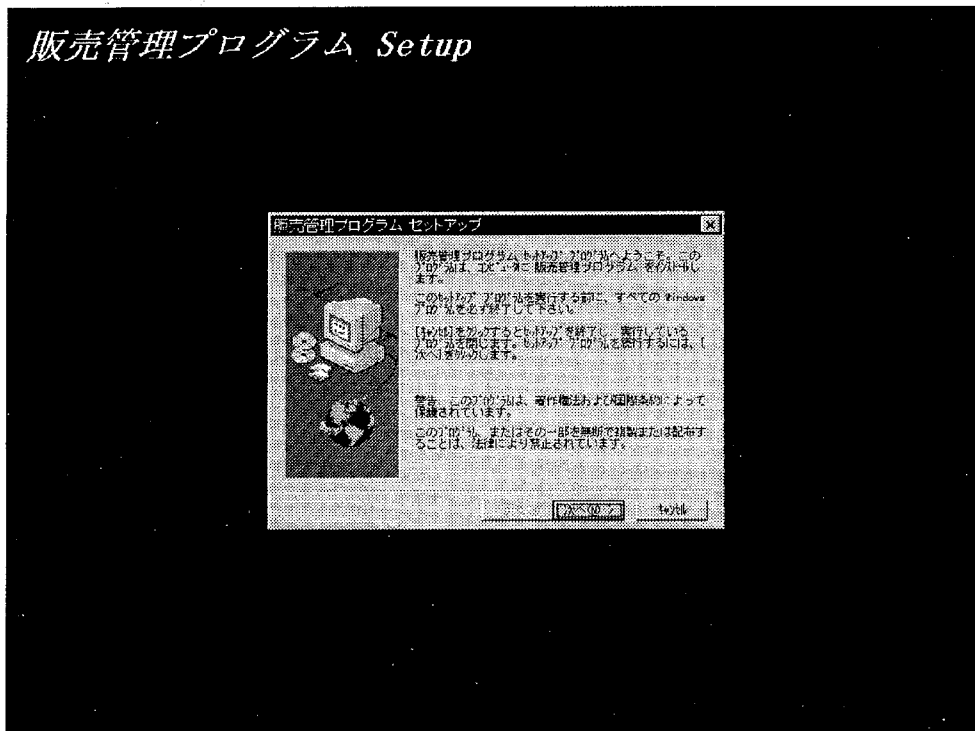


図6-2 セットアップ画面

(5) 必要なファイルがコピーされます。

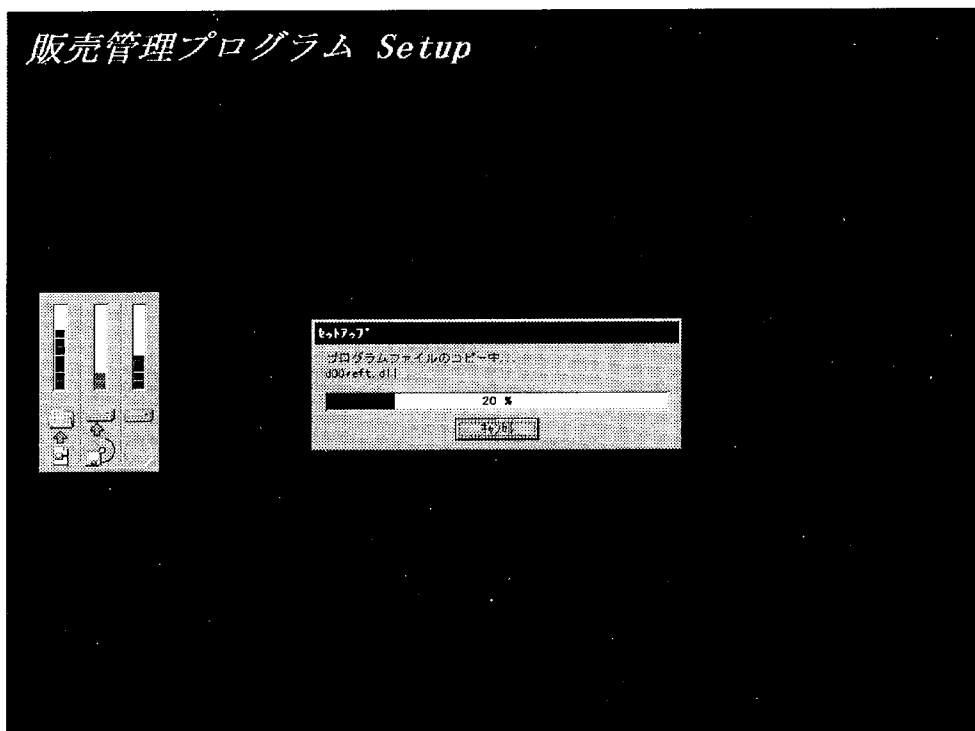


図6-3 ファイルコピー画面

(6) 終了しましたら、**OK** ボタンをクリックします。

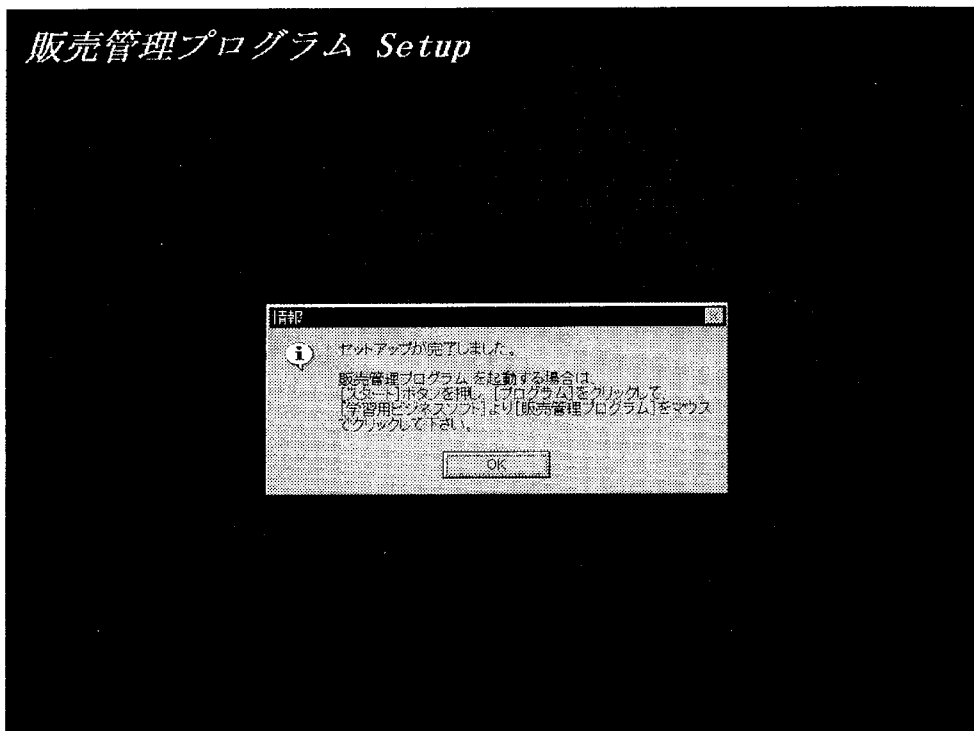


図6-4 セットアップ終了

(7) デスクトップに「販売管理プログラム」のアイコンが表示されますので、これをダブルクリックすると「パソコンによる販売管理入門編学習用プログラム」(学習用販売管理プログラム)を起動することができます。

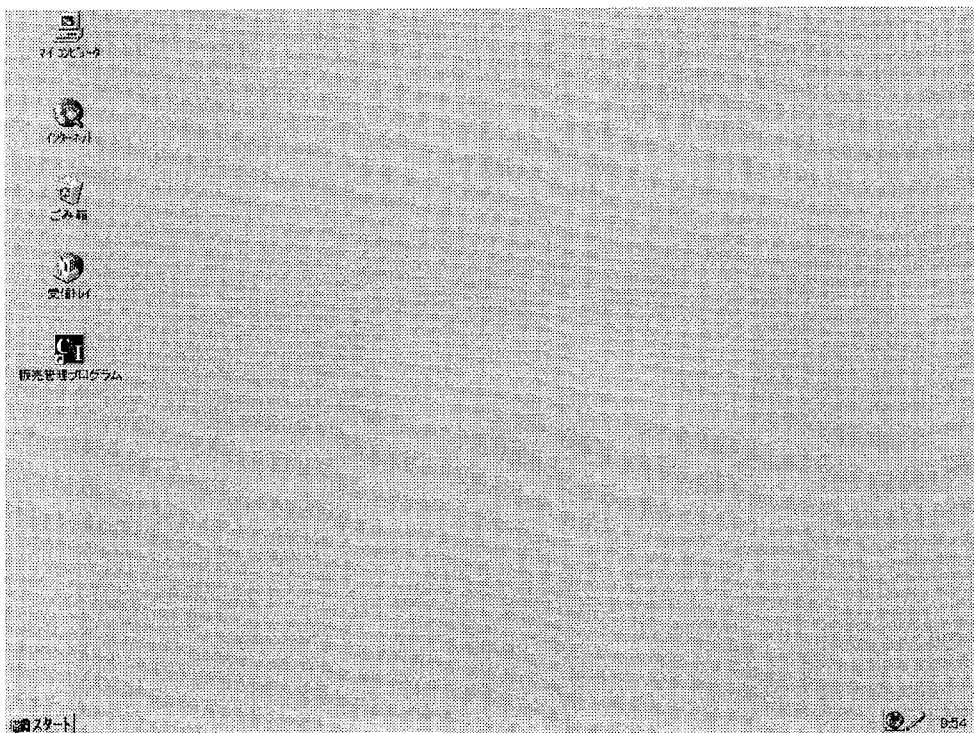


図6-5 起動用アイコン

2. 起動方法

「学習用販売管理プログラム」の起動方法は、次の手順で行います。

- (1) セットアップ手順に沿って「学習用販売管理プログラム」をセットアップした後、デスクトップ上の「販売管理プログラム」というアイコンをダブルクリックします。

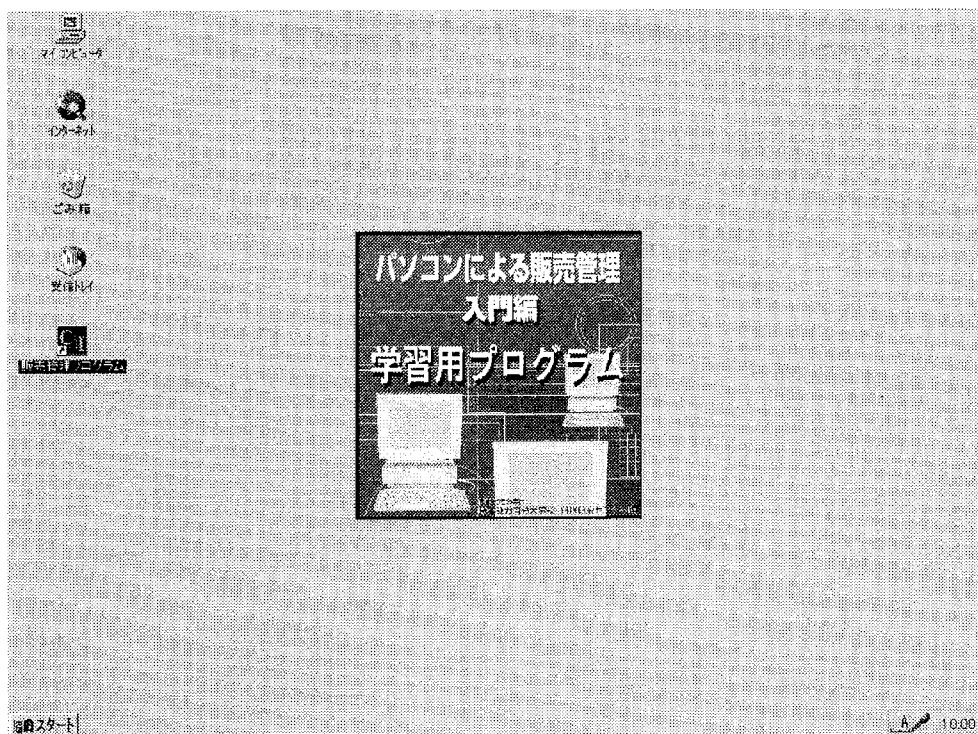


図6-6 タイトル画面

- (2) システム設定画面が表示されます。何も入力せずに **OK** ボタンをクリックしてください。

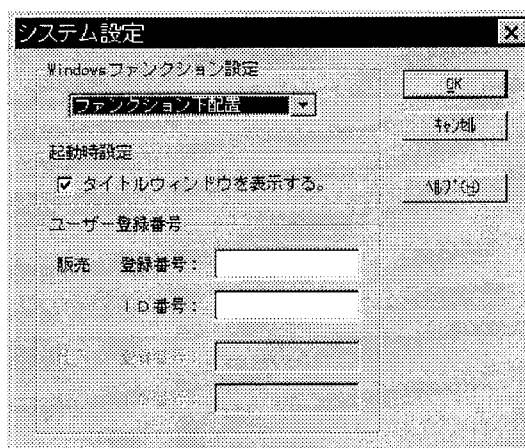


図6-7 システム設定

(3) 新規データを作成する場合は、 はい ボタン、サンプルデータを読み込んで学習する場合は いいえ ボタンをクリックしてください。

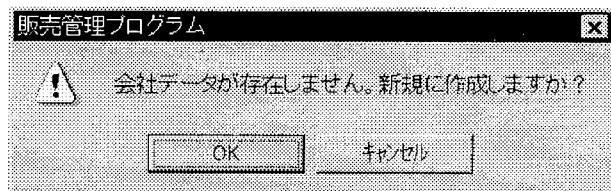


図6-8 新規データ作成

3. サンプルデータの読込

サンプルデータで「学習用販売管理プログラム」を使用するには、まずサンプルデータを読み込む作業を行う必要があります。その手順は次のとおりです。

- (1) 「学習用販売管理プログラム」が画面に起動している状態にしておきます。
- (2) メニューバーの「機能」をマウスでクリックして「会社データ読込」をクリックします。

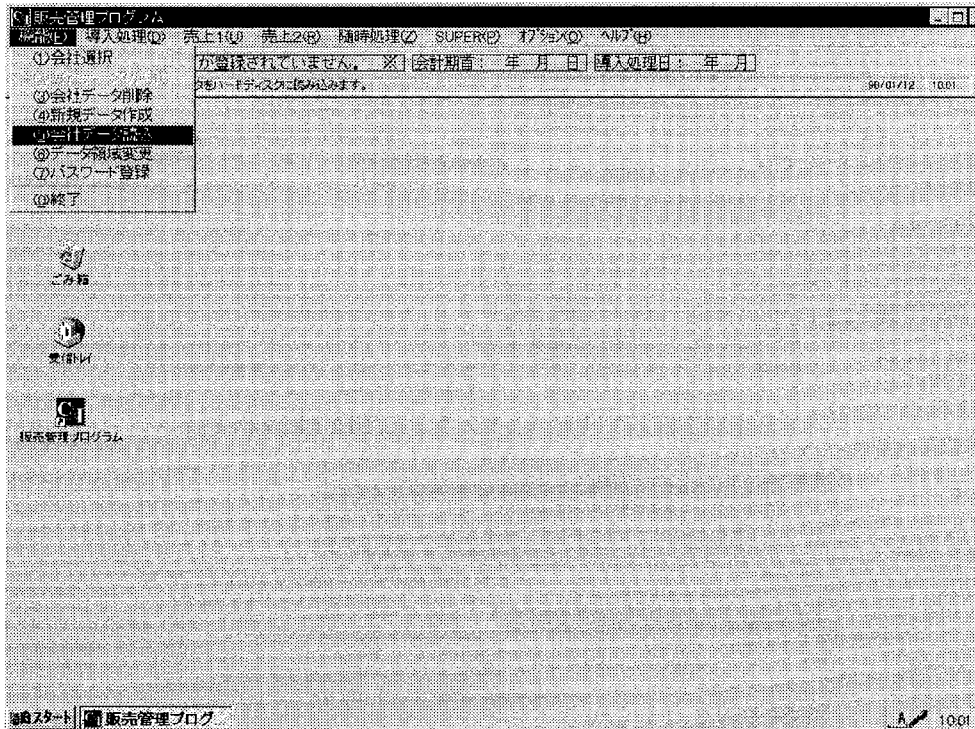


図6-9 会社データ読込メニュー

(3) **参照** ボタンをクリックします。

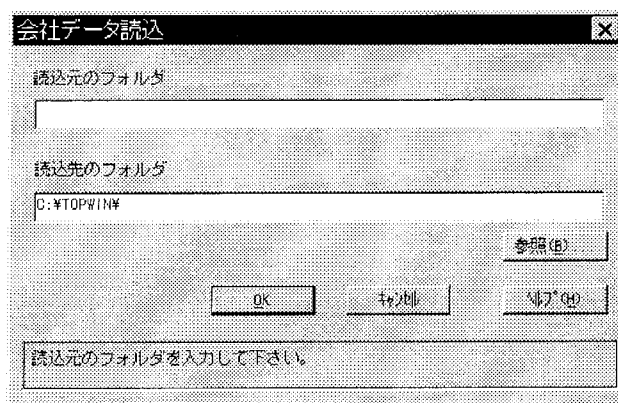


図6-10 読込元フォルダ指定画面

(4) フォルダ参照が表示されましたら、CD-ROMドライブをダブルクリックします。

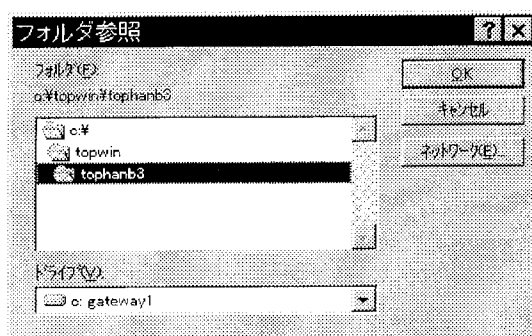


図6-11 参照ボタンをクリック後の画面

(5) **DATフォルダ** をクリックし、**OK** ボタンをクリックします。

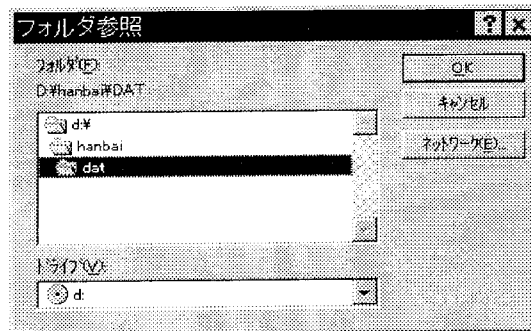


図6-12 DATフォルダの選択

(6) **OK** ボタンをクリックします。

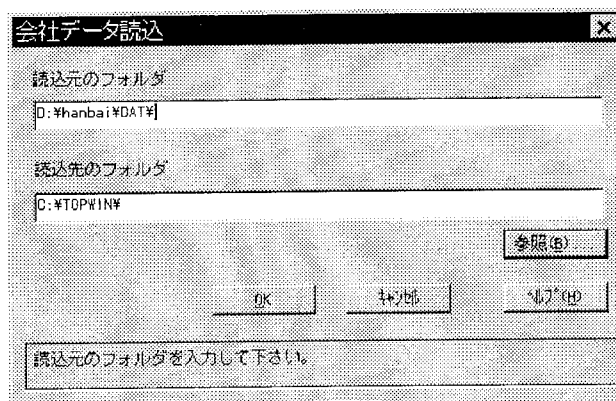


図6-13 DATフォルダ2

(7) **OK** ボタンをクリックします。

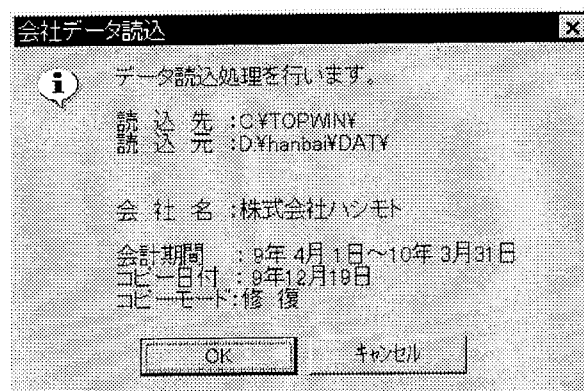


図6-14 読込OK

(8) 読込作業中、その終了のパーセンテージが横棒グラフで表示されます。

(9) データ読み込み処理を完了しました」というメッセージが表示されたら、**OK** ボタンをクリックします。

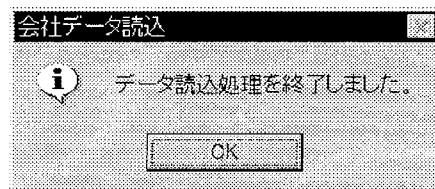


図6-15 読み込み終了

- (10) サンプルデータの読み込み作業が完了すると、サンプルデータの会社名「株式会社ハシモト」の名称が表示されます。

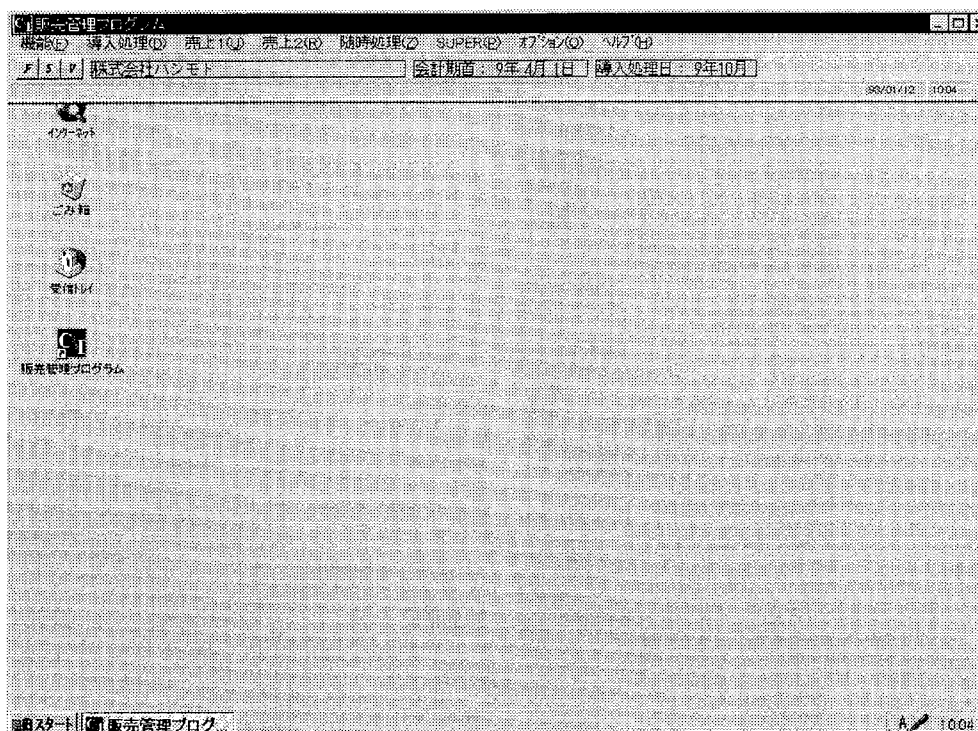


図6 - 16 読込完了画面

これでサンプルデータの読込方法についての説明を終わります。

4. 終了方法

終了方法は、学習用販売管理プログラムのメニューバー「機能 (F)」より **終了** 選択した後に、Microsoft Windows95を終了させます。

5. 処理スペック

学習用販売管理プログラムは、学習を目的としているので、処理機能を制限しております。学習用販売管理プログラムの処理スペックを表6-1に示しました。

表6-1 処理スペック

得意先コード	4~13桁
得意先名	半角60文字
得意先マスター	無制限
商品マスター	4~13桁
商品名	半角36文字
商品マスター	無制限
売上明細件数	無制限
受注明細件数	999,999伝票
見積明細件数	999,999伝票
入金明細件数	無制限
伝票番号	6桁
数量	整数4小数3~整数8桁
単価	整数6小数2~整数9桁
金額	整数9桁
売上傳票入力行数	99行